

# Schoolplan van Katholieke Basisschool "De Sprong"

## 2015 - 2019



Oirsbeek 2015

**Basisschool "De Sprong"**

In de Pollack 3  
6438 GG Oirsbeek  
Tel: 046 - 4421825  
e-mail: [administratie@basisschool-oirsbeek.nl](mailto:administratie@basisschool-oirsbeek.nl)  
website : [www.basisschool-oirsbeek.nl](http://www.basisschool-oirsbeek.nl)





## INHOUDSOPGAVE

		Pagina
Hoofdstuk	0. INLEIDING	6
	0.1 Doelen van het plan	6
	0.2 Functies van het plan	6
	0.3 Procedure voor het opstellen en vaststellen van het plan	6
	0.4 Verwijzingen	6
	0.5 Bronnen	7
	0.6 Status van het plan	7
	0.7 Evaluatie van het plan	7
Hoofdstuk	1. ONZE SCHOOL	8
	1.1 Huidige situatie	8
	1.2 Leerling- en ouderpopulatie	8
	1.3 Overige omstandigheden die beleidskeuzen beïnvloeden	8
Hoofdstuk	2. DE OPDRACHT VAN ONZE SCHOOL	8
	2.0 Missie en Visie van het bestuur	8
	2.1 De missie en visie van onze school	11
	2.2 Het schoolconcept en het Schoolprofiel	11
	2.2.1 Het klimaat op school	11
	2.2.2 De identiteit	12
	2.2.3 De pedagogische component	12
	2.2.4 De onderwijskundig-didactische component	12
Hoofdstuk	3. BELEIDSVOORNEMENS	16
	3.1 De interne sterkte/zwakte en externe analyse	16
	3.2. De beleidsvoornemens	17
Hoofdstuk	4. KWALITEITSBELEID	25
	4.1 Kwaliteitsbepaling	25
	4.2 De doelen en inrichting van de kwaliteitszorg	25
	4.2.1 De doelen en de inrichting van de kwaliteitszorg	25
	4.3 Procedure kwaliteitszorg	27
Hoofdstuk	5. SCHOOLSITUATIE	28
	5.1 Schoolorganisatie	28
	5.2 Toelating, verwijdering en schorsing	28
	5.3 Duur van het onderwijs	30
	5.4 Aansluiting voortgezet onderwijs	30
	5.5 Schoolverzuim en verlofregeling	30
	5.6 Klachtenregeling	32

Hoofdstuk	6.	ONDERWIJSKUNDIGE VORMGEVING VAN HET ONDERWIJS	34
	6.1	Onze onderwijskundige doelen	34
	6.2	De instrumenteel-cursorische vakken	35
	6.3	De wereldoriënterende vakken	37
	6.4	De muzische-expressieve vakken	40
	6.5	Leerlingenzorg	40
	6.6	Passend Onderwijs	41
	6.7	ICT	43
Hoofdstuk	7.	PERSONEELSBELEID	45
Hoofdstuk	8.	OVERIGE BELEIDSTERREINEN	48
	8.1	Algemeen strategisch beleid	48
	8.2	Financieel beleid	48
	8.3	Materieel beleid	50
	8.4	Relationeel beleid	50
		Contact met ouders	
	8.5	Brede school	53

## INLEIDING

Het schoolplan 2015-2019 is anders van opzet dan het vorige. Om de helderheid te versterken en de samenhang tussen de verschillende onderdelen aan te geven, is er gekozen voor een kernachtige omschrijving. Het schoolplan is in eerste instantie bedoeld voor onszelf, een intern instrument om onszelf houvast te geven bij de planning en uitvoering van ons beleid: het onderwijskundig beleid, pedagogisch beleid, het personeelsbeleid, de inrichting van de kwaliteitszorg, materiaal, huisvesting en relaties. Daarnaast dient het om verantwoording af te leggen aan het bevoegd gezag en de inspectie.

Het schoolplan is onlosmakelijk verbonden met de schoolgids en verwijst daar waar nodig naar bestaande beleidsplannen en notities. Dit voorkomt dat het schoolplan een lijvig en niet uitnodigend boekwerk wordt maar een heldere notitie van de toekomstplannen.

Bij de totstandkoming is gebruik gemaakt van het laatste inspectiebezoek, sterkte/zwakte analyse met behulp van de kwaliteitsvragenlijsten van Beekveld en Terpstra en de medezeggenschapsraad.

Het schoolplan is opgesteld door de directeur in samenwerking met het team.

Het schoolplan bevordert de gelijk gerichtheid binnen het team. Daarmee hopen wij ons onderwijs voortdurend te verbeteren, rekening houdend met de individuele verschillen en overeenkomsten tussen alle mensen die bij de school zijn betrokken.

De school is een afspiegeling van de maatschappij. De maatschappij verandert. Er komt steeds meer op de school af. De school zal als autonoom instituut zelf moeten bepalen hoe het omgaat met die veranderingen en invloeden. Een kritische houding van de school is hierbij van belang, een houding die verantwoorde veranderingen in het onderwijs mogelijk maken. Daar alles in en buiten de school plaatsvindt tussen en met mensen is **respect** de basis waaruit wij werken.

De bijlagen geven overzicht en inzicht op het gebied van de jaarplanning en de nu gebruikte methoden.

Marga Ritzen

April 2015

## **0. INLEIDING**

### **0.1 DOELEN VAN HET PLAN**

De doelen van dit schoolplan zijn:

- als school (bestuur, directie, team en medezeggenschapsraad) vaststellen wat voor de periode van 1 augustus 2015 t/m 31 juli 2019 voor de Katholieke Basisschool "De Sprong" het onderwijskundig beleid, pedagogisch beleid, personeelsbeleid, algemeen strategisch beleid, financieel beleid, materieel beleid, relationeel beleid en het beleid ten aanzien van de kwaliteitszorg is en van deze beleidsterreinen een samenhangend geheel maken;
- dit beleid zo vast te stellen dat het gebruikt kan worden voor planmatige schoolontwikkeling;
- voldoen aan de wettelijke verplichting te beschikken over een schoolplan.

### **0.2 FUNCTIES VAN HET PLAN**

Dit schoolplan zal fungeren als:

- uitgangspunt voor de planning per schooljaar: de operationele jaarplannen;
- verantwoordingsdocument in de richting van de landelijke overheid;
- beleidsdocument voor het te ontwikkelen schoolbeleid voor de komende 4 jaar;
- kwaliteitsdocument, waarbij de interne kwaliteitszorg d.m.v. zelfevaluatie wordt beschreven.

### **0.3 PROCEDURE VOOR HET OPSTELLEN EN VASTSTELLEN VAN HET PLAN**

Dit schoolplan is opgesteld door de directeur in overleg met het team van de school. Het schoolplan komt mede voort uit het Strategisch Beleidsplan van Kindante, dat de koers schetst voor de periode 2015-2019.

Het schoolplan van de school, zoals vastgesteld in juni 2011, heeft de basis gevormd voor dit schoolplan. Het plan en onderliggende visie is na overleg en evaluatie met het team opgesteld. Het hoofdstuk m.b.t. de inzet en ontwikkeling van ons personeel, passend onderwijs en het financieel beleid is opgesteld conform het beleid van Kindante, Leren leren, leren leven, hierna te noemen Stichting Kindante. De Stichting Kindante is het bevoegd gezag van de Katholieke Basisschool "De Sprong".

### **0.4 VERWIJZINGEN**

In dit schoolplan wordt verwezen naar:

- de schoolgids van Basisschool "De Sprong" 2014-2015;
- het personeelsbeleidsplan van de Stichting Kindante Onderwijs en Opvoeding;
- Zorgdocument basisschool "De Sprong";
- Zorgplan 2014/2015;
- Het schoolondersteuningsprofiel in het kader van Passend Onderwijs;
- nascholingsplan op bestuurs- en schoolniveau;
- klachtenregeling;
- meerjaren Onderhoudsplanning.

## **0.5 BRONNEN**

Bij het maken van dit schoolplan zijn de volgende bronnen gebruikt:

- Th. Rijdersma, handreiking voor het maken van het schoolplan 2007 – 2011, Eduforce - Cedin
- Schoolplan, activiteitenplannen en de schoolgids van Basisschool "De Sprong"
- Inspectierapport, 21 februari 2013
- Schoolzelfevaluatie Opbrengsten
- Schoolondersteuningsprofiel in het kader van Passend Onderwijs
- Resultaten kwaliteitsvragenlijsten ouders, leerlingen, teamleden, zelfevaluaties teamleden Beekveld en Terpstra en de kwaliteitsmatrix
- Handleidingen van de te gebruiken methodieken van de school
- Notitie: Speerpunt Kwaliteitszorg
- Strategisch beleidsplan Stichting Kindante 2015-2019
- SBL competenties
- Overzicht van de belangrijkste externe (onderwijskundige) ontwikkelingen (externe analyse)

## **0.6 STATUS VAN HET PLAN**

Dit schoolplan is op voorstel van het team vastgesteld door het bestuur. De medezeggenschapsraad heeft er mee ingestemd.

## **0.7 EVALUATIE VAN HET PLAN**

Het schoolplan als geheel zal in het schooljaar 2018 – 2019 worden geëvalueerd en geactualiseerd.

## **1. ONZE SCHOOL**

### **1.1 HUIDIGE SITUATIE**

Basisschool "De Sprong" is een eigentijdse Katholieke school. Wij dragen bij aan de ontwikkeling van de kinderen met aandacht voor de levensbeschouwelijke en maatschappelijke waarden, zoals die in de Nederlandse samenleving leven en met onderkenning van de betekenis van de verscheidenheid van die waarden. In dit geheel benadrukken wij de Katholieke identiteit, van waaruit wij lesgeven.

Andere gegevens, zoals de personeelssamenstelling, de namen van directie, groepsleerkrachten en de situering van de school, worden in de schoolgids beschreven.

### **1.2. LEERLING- EN OUDERPOPULATIE**

Oirsbeek is een forensendorp. Er is voldoende ruimte en groenvoorziening. Er is een groot aanbod van sport en recreatiemogelijkheden. Het sociale milieu waarin de kinderen opgroeien is gunstig te noemen. Er is geen sprake van achterstandswijken.

### **1.3 OVERIGE OMSTANDIGHEDEN DIE DE BELEIDSKEUZEN BEÏNVLOEDEN**

Het beleid van de school is mede afhankelijk van omstandigheden als:

- voorschriften en subsidiering van onderwijs en middelen vanuit het ministerie, het beleid dat gevoerd wordt door de gemeente, materiële voorzieningen en bekostiging van logopedische hulp,
- het beleid van de Stichting "Kindante" Sittard-Geleen,
- de situering van de school binnen een multifunctioneel centrum

## **2. DE OPDRACHT VAN ONZE SCHOOL**

### **2.0 DE MISSIE EN VISIE EN DE STRATEGISCHE SPEERPUNTEN VAN HET BESTUUR STICHTING KINDANTE**

Op een tweedaagse bijeenkomst in oktober 2014 is in gezamenlijk overleg tussen het College van Bestuur van Kindante, de Stichting waartoe onze school behoort, en alle directeuren de strategische agenda vastgesteld voor de komende periode van vier jaar. Die strategische agenda vormt de leidraad voor het handelen van zowel het bestuur als de individuele scholen op tactisch en operationeel niveau. Uitgangspunt en richtpunt voor die strategische agenda zijn de, eveneens in gezamenlijk overleg vastgestelde, missie en visie van Kindante. Onze eigen missie en visie in de vorm van het schoolprofiel is dan ook een nadere schoolspecifieke invulling van de missie, visie en het DNA van Kindante en haar strategische speerpunten.

#### **Inleiding**

Kindante is een onderwijsstichting die onderwijs verzorgt op 44 scholen voor basisonderwijs, speciaal basisonderwijs en (voortgezet) speciaal onderwijs in de gemeenten Beek, Echt-Susteren, Maasgouw, Schinnen, Sittard-Geleen en Stein. De stichting kent de volgende denominaties: katholiek, openbaar, protestants-christelijk en algemeen bijzonder. Al die scholen hebben samen bijna 9600 leerlingen. Bij de stichting werken bijna 1000 mensen. Kindante is ontstaan uit een fusie tussen FOCUS en prooSes en bestaat sinds 1 januari 2011.



## Missie en visie

Kindante beschikt over een strategisch beleidsplan 2015- 2019 en een besturingsfilosofie. Hierin staat de missie en visie van Kindante beschreven, de ambities en speerpunten van beleid.

De kern van de missie van Kindante is:

*Het kind staat voorop! 'Leren leren en leren leven' staat daarbij centraal. Dat doen wij door het ontdekken, ontwikkelen, samenbrengen, inzetten en benutten van talenten!*

De kern van de visie van Kindante is:

*Wij geven richting en bieden ruimte!*

Vertaald naar strategische speerpunten onderwijs betekent dit:

- We maken onderwijs op een eigentijdse, toekomstgerichte en herkenbare manier passend op de onderwijs- en ontwikkelbehoeften van kinderen en gaan uit van gelijkwaardigheid en erkende ongelijkheid.
- We gaan verbindingen aan met mensen binnen en partners buiten Kindante om onze missie te verwezenlijken.
- We dragen bij aan duurzame en kwalitatief hoogwaardige infrastructures van voorzieningen waardoor kinderen zich kunnen ontwikkelen tot waardevolle burgers.
- We leren binnen en buiten de grenzen van onze eigen organisatie-eenheid op een positief kritische en onderzoekende wijze.

De missie en visie van Kindante is overkoepelend voor de scholen; de missie-visie van de school is een afgeleide van de missie-visie van de stichting. Daarbij is er ruimte voor de *couleur locale* van elke school.

## DNA Kindante

Bij deze missie en visie heeft Kindante voor iedere medewerker het volgende gewenste gedrag gedefinieerd.

- Als Kindante medewerker ben ik mensgericht – stimulerend. Ik ben oprecht geïnteresseerd in èn nieuwsgierig naar de mens en omgeving. Ik doe dit op een inspirerende en enthousiasmerende wijze.
- Als Kindante medewerker ben ik professioneel relatiegericht gebaseerd op openheid en transparantie. Te allen tijde wil ik uitleggen wat ik doe en waarom ik het doe. Loyaal denkend en handelend in samenhang, gericht op de doelstellingen die Kindante zich stelt. De samenwerking met anderen is primair gericht op de meerwaarde voor de leerlingen.
- Als Kindante medewerker werk ik prestatie- en taakgericht aan de opdracht die Kindante zich stelt met realistische doelen op basis van zelfsturing. Ik doe dat vanuit mijn verantwoordelijkheid behorende bij mijn functie of taak, met realistische doelen op basis van zelfsturing.
- Als medewerker ben ik in de Kindante-organisatie gericht op zelfactualisatie. Ik stel kwaliteit boven kwantiteit, laat een continue lerende houding zien in een steeds veranderende maatschappij. Ik haal voldoening uit mijn werk.

**Speerpunten Kindante in relatie met de schoolontwikkeling** Voor onze school zijn per resultaatgebied de volgende aandachtspunten (verbeterpunten) van belang:

<b>Speerpunten Kindante</b>	<b>Verbeter- en of aandachtspunten voor onze school zijn: zie Meerjarenplanning 2015-2019</b>
Hedendaags en toekomstgericht onderwijs	Voornemens uit de clusters Passend Onderwijs, Didactisch handelen, Taal / Lezen, Wereldoriëntatie en Opbrengstgericht werken
Relatie school en omgeving (samenwerking met ketenpartners, afstemming op kenmerken van de leerlingenpopulatie)	Voornemens uit de clusters Passend Onderwijs, Schoolklimaat, Ouderbetrokkenheid en Beleid en Organisatie
Talentontwikkeling van alle medewerkers (zicht op team-samenstelling, samenwerking en afstemming rond personeel (in het regionale cluster), mobiliteit)	Voornemens uit alle clusters
DNA profiel Kindante	Voornemens uit alle clusters m.u.v. Beleid en Organisatie
Clustering van scholen (indien van toepassing)	N.v.t.
Cyclische manier van werken op alle niveaus, inzet strategische BOB-cyclus	Voornemens uit het cluster Beleid en Organisatie
Gebruik en inzet van expertisecentrum KindanteKwadrant (ondersteuning en professionalisering)	Voornemens uit de clusters Passend Onderwijs, Didactisch handelen, Taal / Lezen, Wereldoriëntatie en Opbrengstgericht werken

Het schoolprofiel waarin we in 2012 verwoord hebben welke zaken voor ons essentieel zijn en waarin wij ons willen onderscheiden, hebben we eind 2014 kritisch doorgenomen en daar waar nodig aangepast aan de huidige stand van zaken. Dit schoolprofiel vormt voor ons de collectieve ambitie, het gewenste toekomstbeeld waar we voor staan en waar we voor gaan en waarvan we bepaalde aspecten reeds waarmaken in de praktijk en waaraan we de komende jaren, te beginnen in de komende periode van vier jaar tot aan het volgende schoolplan, willen gaan werken om dat steeds meer te realiseren.

## **2.1 DE MISSIE EN VISIE VAN ONZE SCHOOL**

**Onze missie is:**

**“Een brede school met diepgang”**

### **VISIE**

Wij vinden het belangrijk dat kinderen zich op onze school prettig en veilig voelen; waar opvoeding en onderwijs samen gaan en een verantwoorde basis gelegd wordt voor hun latere maatschappelijke en sociale leven.

Wij willen dit bereiken door:

- gericht te werken aan een zo breed mogelijke ontwikkeling, met het accent op autonomie, competentie en relatie van kinderen. Hierbij is leren van en met elkaar, oog hebben voor verschillen in mogelijkheden en intelligenties en gebruik maken van diverse didactische werkvormen - zowel ervarings- als procesgericht - van belang.
- gericht te werken aan het scheppen van een schoolklimaat waarin door een open communicatie leerlingen zich vrij en veilig voelen. Door het ontwikkelen van sociale vaardigheden willen we dat onze leerlingen als volwaardig lid van de gemeenschap kunnen functioneren. Waarden, normen en de plaats van de school binnen de samenleving vinden we belangrijk.
- een lerende organisatie te zijn, waarin leerlingen, leerkrachten en externen gebruik maken van elkaars deskundigheid en kwaliteiten.
- het onderhouden van en verder vormgeven aan de professionele cultuur.
- ruim aandacht te hebben voor kunst, cultuur en sport.
- ouders / verzorgers te zien als educatieve partners binnen ieders eigen verantwoordelijkheid.
- vorm te geven aan een school met brede maatschappelijke voorzieningen die een continue ontwikkeling van kinderen waarborgen.

## **2.2 HET SCHOOLCONCEPT**

### **2.2.1 Het klimaat op school**

Wij willen bouwen aan een wereld die een veilig thuis is voor iedereen. Veiligheid, je lekker voelen, goed in je vel zitten, hebben allemaal iets te maken met sfeer. Sfeer kun je proeven, kun je zien, kun je voelen. Iedereen zal beamen dat de sfeer waarin een kind opgroeit van groot belang is om een volwaardig mens te worden. Als school vinden we een sfeer van vriendelijkheid en veiligheid dan ook heel belangrijk. We hebben daar in de loop der tijd steeds over nagedacht en steeds weer, ook door concrete maatregelen, een fijne sfeer op school proberen te scheppen. We doen dit door duidelijkheid te scheppen over wat wel en niet mag binnen de school (klassenregels, speelplaatsregels, regels rondom zelfstandig werken) en door aandacht te schenken aan al die zaken, die voor de belevingswereld van het kind belangrijk zijn, zoals hun verjaardagen, feesten maar ook verdrietige gebeurtenissen thuis of in de familie, het samen feesten (verjaardagen, Sinterklaas, Kerstmis, Carnaval, Pasen, de laatste schoolweek, het schoolverlaterskamp enz.).

Samen spelen is belangrijk. Op onze speelplaats is dat mogelijk. Leerkrachten spreken leerlingen in de wandelgangen en op de speelplaats veelvuldig aan om zo een ongedwongen omgang met de leerlingen te bevorderen en op een vriendelijke wijze met leerlingen om te gaan.

### **2.2.2 De Identiteit**

Wij zijn een katholieke basisschool en werken dan ook vanuit een katholieke levensbeschouwelijke grondslag. We vinden het tevens belangrijk dat elk kind ongeacht geloof, levensovertuiging, culturele achtergrond of afkomst zich op onze school veilig en geborgen voelt.

Als katholieke school proberen wij de kinderen vanuit hun eigen belevingswereld te leren omgaan met normen en waarden. De godsdienstlessen zijn algemeen levensbeschouwelijk van aard.

Leerlingen die niet deelnemen aan de E.H. Communie of het Vormsel volgen tijdens het oefenen in de kerk een alternatief programma. Wij nemen actief deel aan de kerkelijke activiteiten van de parochie in de vorm van vieringen met Kerstmis, Pasen, E.H. Communie en het Vormsel.

### **2.2.3 De pedagogische component**

Onze gemeenschap is een net van relaties, waarin sprake moet zijn van acceptatie en wederzijds respect. Hierin past ook consequent leerkrachtgedrag. De school is een veilige leef- en werkgemeenschap. In die gemeenschap horen acceptatie, respect, conflictbeheersing, verantwoordelijkheid, zelfstandigheid, viering en anti-pestbeleid. De school heeft het pedagogische klimaat hoog in het vaandel staan: Basisschool De Sprong wil gekarakteriseerd worden als een school met een goed pedagogisch klimaat, waarin kinderen worden opgevoed tot zelfstandig functionerende sociale individuen. Om de kwaliteit van ons pedagogisch handelen te bewaken stellen wij ons pedagogisch handelen regelmatig ter discussie, wisselen wij regelmatig van gedachten over het pedagogische klimaat op school, regels en afspraken, te volgen hoofdlijnen in de benadering van leerlingen en ouders en worden basisafspraken vastgelegd in het logboek dat zich in de groepsklappers bevindt. Wij willen dat elk kind zich vanuit zijn eigen mogelijkheden blijft ontwikkelen, dat het een sociaal competent mens wordt met zelfrespect en een goed zelfbeeld ontwikkelt. Uiteindelijk blijft de basis, dat de kinderen zich tot competente individuen kunnen ontwikkelen met respect voor zichzelf, de ander en zijn omgeving in algemene zin. Onze basishouding is dat wij accepteren dat ieder kind zijn eigen mogelijkheden heeft. Hierbij is het onontbeerlijk dat wij als leerkrachten het vermogen en de bereidheid hebben ons te verplaatsen in het kind.

### **2.2.4 De onderwijskundig-didactische component**

Kinderen zijn van nature nieuwsgierig. Ze willen vanuit zichzelf leren. Kinderen zijn allemaal anders en leren niet allemaal hetzelfde. Zo kan het moment of de manier verschillen. Als kinderen op hun ontwikkelingsniveau aangesproken worden, bied je ze de veiligheid om zich verder te kunnen ontwikkelen. De behoefte aan begeleiding verschilt dan ook per kind.

Het team van "De Sprong" wil optimaal inspelen op deze behoeften van kinderen.

Kinderen krijgen niet allemaal dezelfde taken. Er wordt gedifferentieerd in de instructie. Kinderen die instructie nodig hebben, worden daarvoor uitgenodigd of geven zelf aan dat ze instructie nodig hebben. Kinderen kunnen ook elkaar helpen en instrueren. Op deze manier kunnen kinderen direct aan de slag gaan.

Kinderen zijn mede verantwoordelijk voor hun eigen leerproces. Dat betekent dat ze de tijd waarop ze bepaalde activiteiten zelfstandig verwerken zelf leren inplannen. Zo kunnen ze ook meer verantwoordelijkheid nemen. De leertijd wordt daardoor optimaal gebruikt en de leerkracht heeft meer ruimte om kinderen die daar behoefte aan hebben te begeleiden. Kinderen werken zowel zelfstandig, in duo's als in kleine en grote groepen afhankelijk van de activiteit.

Groepsdoorbrekende activiteiten stimuleren kinderen om van en met elkaar te leren.

Kinderen worden steeds vaker uitgenodigd eigen initiatieven te nemen en antwoorden te zoeken op eigen vragen. Leerkrachten hanteren de methode als uitgangspunt. Ze bewaken de leerlijnen en volgen de ontwikkeling van kinderen en dit alles binnen het wettelijke kader van de kerndoelen.

En dit doen we door:

Groepjes kinderen verkorte, of geen instructie te geven, te werken met extra taken, waardoor er differentiatie kan ontstaan in de kwantiteit van de stof en de moeilijkheidsgraad (adaptief werken). Het bewaken van de aan te leren kennis en vaardigheden doen we vanuit de in methodes uitgezette leerlijnen en maken gebruik van zowel methode gebonden als landelijke toetsen.

Leerkrachten werken met elkaar samen om de ontwikkeling vorm te geven en maken gebruik van elkaars kwaliteiten en zijn elkaars klankbord.

Dit blijkt uit activiteiten als:

Plenaire vergaderingen, bouwvergaderingen, intervisie en collegiale consultatie.

## **2.2 HET SCHOOLPROFIEL**

### **Algemeen**

Ons belangrijkste uitgangspunt is dat we het kind centraal stellen. Vanuit een goede relatie met onze kinderen willen we komen tot prestaties. Het welbevinden van ieder kind is vertrekpunt van ons onderwijs. Naast een leergemeenschap willen we ook een leefgemeenschap zijn. Naast het opdoen van vakinhoudelijke kennis begeleiden we de kinderen ook in sociaal opzicht. We vinden dat een school een prettige leer- en leefomgeving moet zijn waar alle kinderen zich veilig voelen en waar ze uitgenodigd en uitgedaagd worden om te leren. We willen dat ze met plezier naar school komen en veel leren. Samenwerken, zelfstandig werken en eigen verantwoordelijkheid nemen en dragen horen daarbij.

We hanteren en handhaven, samen met de kinderen, een beperkt aantal regels en afspraken en besteden veel aandacht aan positief en gewenst gedrag. We zijn heel alert op discriminatie en pesten en werken vooral aan het voorkomen daarvan. Met de programma's Positive Behaviour Support (PBS), Gezonde school, Effectieve Conflict Hantering en Amigo leren we kinderen hoe met elkaar te komen tot oplossen en voorkomen van problemen in de omgang met elkaar. Door middel van coöperatieve werkvormen ondersteunen en faciliteren we het leren samenwerken van kinderen.

Onze school werkt volgens het leerstofjaarklassensysteem. Dat betekent dat leerlingen op basis van hun leeftijd worden verdeeld over de groepen. Binnen die groepsstructuur komen we tegemoet aan verschillen tussen kinderen. Naast verrijkings-, verdiepings- en verbredingsstof wordt gewerkt met dag- en weektaken. Dit biedt de mogelijkheid aan leerlingen om in hun eigen tempo de leerstof door te nemen en stimuleert daarnaast de zelfstandigheid en het zelfvertrouwen van de leerlingen.

Bij het verzorgen van ons onderwijs speelt informatie- en communicatietechnologie (ICT) een belangrijke ondersteunende en stimulerende rol. Met behulp hiervan wordt ons onderwijs aantrekkelijker en uitdagender, halen we de wereld binnen de veilige muren van onze school en beschikken we over extra middelen om onderwijs op maat te bieden en daarmee elk kind te geven waar het recht op en behoefte aan heeft.

Doordat onze school deel uit maakt van een multifunctioneel gebouw kunnen we kinderen en hun ouders een compleet dag arrangement bieden van voor-, tussen- en naschoolse opvang. Er is daarnaast ook een breed aanbod aan naschoolse activiteiten waaraan kinderen op vrijwillige basis deel kunnen nemen.

### **Eindprofiel van een leerling**

Wanneer leerlingen onze school na acht jaar verlaten zijn ze sociaal vaardig en kunnen ze effectief communiceren met zowel volwassenen als medeleerlingen. Ze zijn in staat om op een creatieve wijze problemen op te lossen, zelfstandig keuzes te maken, hun werk te plannen, zich doelen te stellen en te realiseren en ze zijn zich bewust van hun kwaliteiten en tevens van hun beperkingen en datgene waar ze nog in te groeien hebben. Daarnaast beschikken ze over veel vaardigheden en kennis op het gebied van ICT.

### **Competenties van leerkrachten**

Van leerkrachten bij ons op school wordt verwacht dat zij ICT vaardig zijn en bekend met en bedreven in het hanteren van het SMART board, onderwijskundige software, internet, email, Esis ed. Verder zijn zij sociaal vaardig, hebben een groot inlevingsvermogen, zodat zij zich gemakkelijk kunnen verplaatsen in de ander en kunnen effectief communiceren op alle niveaus. De leerkrachten blijven werken aan hun didactische en pedagogische competenties. Zij zijn bedreven in het planmatig en opbrengstgericht werken, werken met dag- en weektaken en coöperatieve werkvormen. Daarnaast hanteren zij de programma's PBS, Gezonde school, Effectieve Conflict Hantering, Amigo en Relaties en Seksualiteit.

### **Personeelsbezetting**

De beschikbare formatie zetten we zoveel mogelijk in voor het primaire proces. Daarnaast willen we kunnen beschikken over een volledig ambulant directeur, die de algehele leiding heeft en een Intern Begeleider, ICT-er, coördinator opbrengstgericht werken, specialist hoogbegaafdheid, gedragsspecialist en, indien het aantal groepen en het aantal personeelsleden dit noodzakelijk maakt, twee Bouwcoördinatoren die voor zover mogelijk gedeeltelijk ambulant worden gehouden vanuit de formatie en daarnaast vanuit de niet-lesgebonden tijd worden gefaciliteerd.

Elk jaar opnieuw wordt bekeken wat daarvoor de mogelijkheden zijn en gaan we flexibel om met de beschikbare formatie, waarbij we altijd het bemensen van de groepen het accent geven.

### **Schoolklimaat**

Ons schoolklimaat wordt gekenmerkt door structuur, rust en ruimte. De structuur zorgt voor duidelijkheid en de duidelijkheid voor veiligheid doordat een ieder weet waar de grenzen liggen en ook dat die in gezamenlijkheid worden gehandhaafd. Dit beschouwen wij als een essentiële voorwaarde om te komen tot leren. Gelijkwaardigheid vinden we een heel belangrijk uitgangspunt. Onze leerlingen moeten respect leren opbrengen voor de waarden en normen van anderen, die zich onderscheiden in kleur, ras, handicap, cultuur of geloof. Zelf baseren wij ons handelen op de Christelijke waarden en normen.

Heel belangrijk vinden wij de samenwerking met de ouders in het kader van de ontwikkeling van hun kind(eren). Ieder vanuit zijn specifieke rol en verantwoordelijkheid op de gebieden onderwijs en opvoeding. Ook daarbij zijn duidelijkheid en goede communicatie van groot belang.

### **Inrichting van onze school**

Onze school maakt deel uit van een multifunctioneel centrum, waardoor we over veel faciliteiten en ruimte beschikken, zowel binnen de muren van het gebouw als daarbuiten. Van die bewegingsruimte wordt zo optimaal mogelijk gebruik gemaakt. Ook buiten de leslokalen is veel plek om individueel of in groepjes te werken en te leren. Het moderne gebouw is ruim van opzet en daardoor overzichtelijk, hygiënisch en licht. We vinden het open karakter en daarmee de toegankelijkheid van ons gebouw en de zichtbaarheid van wat wij met de kinderen doen van groot belang.

### **Belangrijkste samenwerkingspartners**

De ouders zijn onze belangrijkste samenwerkingspartners. Samen met hen gaan we voor een optimale ontwikkeling van hun kind(eren). Daarnaast zijn de kindpartners met wie we samen het complete dag arrangement verzorgen belangrijk voor ons: de peuterspeelzaal, de buiten- en tussenschoolse opvang (BSO en TSO). Voor onze naschoolse activiteiten werken we samen met een groot aantal organisaties: de sportverenigingen, de harmonie, Ecsplora, Madscience, Kreatief, enzovoort. Na schooltijd is er ook de mogelijkheid voor huiswerkbegeleiding door Be Alert. En er is een schoolkoor waaraan kinderen op vrijwillige basis onder leiding van een van de leerkrachten kunnen deelnemen. Ook de kerk is in het kader van de godsdienstige vorming, communie en vormsel een belangrijke partner.

### **Hoogtepunten**

Gedurende het schooljaar zijn er tal van vieringen en activiteiten die als even zo vele "kersen op de taart" kunnen worden beschouwd en waarbij de betrokkenheid, het meedenken en meewerken van ouders van groot belang zijn.

### **De Identiteit**

Wij zijn een katholieke basisschool en werken dan ook vanuit een katholieke levensbeschouwelijke grondslag. We vinden het tevens belangrijk dat elk kind ongeacht geloof, levensovertuiging, culturele achtergrond of afkomst zich op onze school veilig en geborgen voelt.

Als katholieke school proberen wij de kinderen vanuit hun eigen belevingswereld te leren omgaan met normen en waarden. De godsdienstlessen zijn algemeen levensbeschouwelijk van aard.

Leerlingen die niet deelnemen aan de E.H. Communie of het Vormsel volgen tijdens het oefenen in de kerk een alternatief programma. Wij nemen actief deel aan de kerkelijke activiteiten van de parochie in de vorm van schoolvieringen met Kerstmis, Pasen, E.H. Communie en het Vormsel.

### **3. BELEIDSVOORNEMENS**

#### **3.1 DE INTERNE STERKTE/ZWAKTE EN EXTERNE ANALYSE**

Wij hebben met behulp van een groot aantal bronnen (zie paragraaf 0.5) een zo volledig mogelijk beeld proberen te verkrijgen van de huidige situatie, de kwaliteit die we op dit ogenblik leveren. Deze analyses hebben een aantal sterke kanten van onze school (organisatie) opgeleverd daar waar wij reeds voldoen aan het gewenste kwaliteitspeil. Dit niveau willen wij uiteraard graag handhaven en we zullen dat doen door middel van kwaliteitsborging en kwaliteitsbewaking.

In dit hoofdstuk richt zich onze aandacht met name op de *zwakke punten*, daar waar het gewenste kwaliteitspeil nog niet helemaal of helemaal niet wordt gehaald. Deze zaken zijn in principe even zo vele potentiële actiepunten, mogelijke beleidsvoornemens (beleidsopties) waar wij werk van zouden kunnen of moeten maken. In eerste instantie hebben we ons beperkt tot een zo volledig mogelijke inventarisatie van deze opties in een aantal rubrieken.

Om in dit overzicht structuur aan te brengen en tevens om te voorkomen dat er dubbelingen zouden optreden, hebben we vervolgens de verzamelde beleidsopties gerubriceerd met behulp van de inspectiedomeinen en standaarden.

Daarna hebben we keuzes gemaakt uit de grote verzameling beleidsopties. En vervolgens hebben we de voornemens die gehandhaafd werden geprioriteerd.

Vervolgens zijn in de gezamenlijke keuzes en prioriteiten per beleidsoptie de accenten vastgesteld. Op basis van die accenten zijn de beleidsopties die werden gehandhaafd en daarmee beleidsvoornemens zijn geworden in de tijd weggezet (zie schema).

Vervolgens hebben wij geprobeerd in die voornemens een aantal samenhangen te ontdekken. Van daaruit zijn we op zoek gegaan naar een beperkt aantal clusters van voornemens en hebben deze per cursusjaar bij elkaar gezet (zie meerjarenplanning cursusjaar 2015 t/m 2019).

Maar dat moet niet worden gezien als een exact uitgestippelde route. Het moment waarop wij als school de volgende stap(pen) kunnen zetten is volledig afhankelijk van de voortgang van het proces. Pas wanneer (een) bepaalde stap(pen) volledig (is) zijn gerealiseerd is het verantwoord de volgende te zetten. Daartoe is de jaarlijkse zorgvuldige en systematische evaluatie essentieel.

Op het moment dat geconstateerd wordt dat een schooljaar niet voldoende is geweest om zaken volledig af te ronden heeft dat consequenties voor de vervolgpplanning en moet deze worden aangepast. Hetzelfde geldt voor onvoorziene nieuwe ontwikkelingen.



### 3.2 DE BELEIDSVOORNEMENS

#### Meerjarenplanning 2015 – 2019

Beleidsvoornemens	2015-2016	2016-2017	2017-2018	2018-2019
<b>1. Leerstofaanbod:</b>				
Kiezen en invoeren van een nieuwe methode voor Aardrijkskunde				
Kiezen en invoeren van een nieuwe methode voor Geschiedenis				
Kiezen en invoeren van een nieuwe methode voor Natuurkennis				
<b>OF.</b> Kiezen en invoeren van een nieuwe methode voor wereldoriëntatie				
Kiezen en invoeren van een nieuwe methode voor voortgezet technisch lezen (gr. 4 t/m 8)				
Structureel aandacht blijven besteden aan spelling in de midden- en bovenbouw				
In de bovenbouw specifiek ook aandacht blijven besteden aan de werkwoordspelling.				
Overwegen om een methode voor SEO te gaan kiezen en invoeren				
Uitbreiding aanbod (materiaal) hoogbegaafde leerlingen.				
<b>3. Pedagogisch klimaat</b>				
Het versterken van het pedagogisch klimaat door het schoolbreed structureel toepassen van PBS.				
Optimaliseren effectieve conflicthantering.				
Gerichte aandacht blijven besteden aan het schoolklimaat b.v. het hanteren van dezelfde regels door alle leerkrachten.				
Optimaliseren van de gezonde school.				
Implementeren pestprotocol.				
De leerlingen meer gaan betrekken en geleidelijk steeds meer verantwoordelijkheid laten nemen voor hun eigen leerproces.				
We gaan werken met een portfolio voor de leerlingen om zelfsturing van leerlingen te stimuleren				
Het inzetten van het sociaal emotionele leerlingvolgsysteem SCOL.				
Heel alert blijven op signalen van pestgedrag en daar snel op inspringen en daarnaast veel aandacht besteden aan preventie en de sociaal emotionele ontwikkeling van de leerlingen				
<b>4. Didactisch handelen</b>				
Optimaliseren van het werken met het directe instructiemodel.				
ICT (o.a. smartboard en methodegebonden software) als middel ten dienste van het onderwijsleerproces verder gaan verbreden en uitdiepen.				
Verder invoeren van de methode Kurzweil.				
Vernieuwd dyslexieprotocol invoeren				
Invoeren van de nieuwe methode voor Begrijpend Lezen "Tussen de regels"				
Invoeren van een nieuwe taal/spellingmethode				
Verdere implementatie van het zelfstandig werken, coöperatieve werkvormen en het werken met				

dag- en weektaken.				
Veel aandacht blijven besteden aan leerlingen met specifieke onderwijsbehoeften, zowel aan leerlingen die op onderdelen moeite hebben met de leerstof als aan leerlingen die op dit gebied meer uitdaging nodig hebben				
Dyscalculieprotocol in gaan voeren en leren gebruiken				
Bij differentiëren ook rekening gaan houden met de leerstijl van de leerling				
We gaan werken op basis het beredeneerde uitstroomperspectief voor alle leerlingen vanaf groep 6				
<b>5. Leerlingenzorg</b>				
Wij willen de leerling registratie binnen Esis verder uitwerken en uitdiepen (groepsplannen, dossiervorming).				
De evaluatie van de handelingsplannen gaan vastleggen, zodat op die manier een evaluatie van de zorg op schoolniveau mogelijk is.				
Wij zien kansen in verbeteren van de zorgstructuur door middel van onderlinge klassenconsultaties, groepsbezoeken, etc.				
Werken met DHH (digitaal handelingsprotocol hoogbegaafdheid) optimaliseren.				
De kwaliteit van individuele handelingsplannen en groepsplannen verder verhogen door een verdergaande analyse van de hulpvraag van de gesignaleerde leerling(en) en een beschrijving daarvan in het plan;				
Het op gaan stellen van een zorgprotocol voor leerlingen met extra onderwijsbehoeften.				
Voor leerlingen die extra ondersteuning nodig hebben gaan we werken met een ontwikkelingsperspectief (OPP)				
Aan het eind van groep 6 voor alle leerlingen een voorlopig schooladvies voor het vervolgonderwijs op gaan stellen				
Onze aanpak van leerlingen met extra onderwijsbehoeften op het gebied van hyperactiviteit, concentratie en taakgerichtheid gaan optimaliseren				
<b>6. Opbrengsten</b>				
Per vakgebied aandacht gaan en blijven besteden aan opbrengstgericht werken in relatie tot het leren opstellen van en werken met groepsplannen.				
Het opbrengstgericht werken uitbreiden naar het vakgebied Rekenen / Wiskunde.				
Het opbrengstgericht werken uitbreiden naar het vakgebied Spelling				
Werken met PDCA cyclus in kader van opbrengstgericht werken				
<b>7. Kwaliteitszorg</b>				
De kenmerken van de leerling-populatie uitgebreider gaan beschrijven en vervolgens vertalen in consequenties voor het onderwijsleerproces				
Het onderwijsleerproces structureel en regelmatig blijven evalueren door middel van lesbezoeken met nagesprek en er zorg voor gaan dragen dat alle aspecten van dit proces in de loop van vier jaar de revue passeren en ieder jaar een analyse op schoolniveau op gaan stellen van de bevindingen en consequenties voor de verdere verbetering van het primaire proces				
Conclusies vastleggen op grond van evaluaties van de opbrengsten en daarmee het onderwijsleerproces bijstellen.				
Het op een inzichtelijke en uitgebreide manier rapporteren aan belanghebbenden (bestuur, inspectie, ouders)				

<b>8. Professionalisering</b>				
Wij willen graag elkaars kwaliteiten meer benutten door middel van roosters.				
Deskundigheidsontwikkeling op het gebied van dyscalculie				
Deskundigheidsontwikkeling op gebied van hoogbegaafdheid				
Deskundigheidsontwikkeling op het gebied van taal/lezen.				
Deskundigheidsontwikkeling op het gebied van non-verbale leerstoornissen				
Gaan zorgen voor leerkrachten die zich ontwikkelen tot specialist op het gebied van dyslexie, dyscalculie en gedrag				
Deskundigheidsontwikkeling op het gebied van gedrag				
Professionaliseren schoolleiding (Zie register)				
<b>9. Interne communicatie</b>				
Optimaliseren effectief communiceren op alle niveaus (o.a. met de ouders).				
<b>10. Externe contacten</b>				
Blijven investeren in contacten binnen en buiten onze brede school. Creëren van structurele overlegmomenten. Samenwerken met PSZ en kinderopvang.				
In de schoolgids en het schoolplan een tekst op gaan nemen over het schoolondersteuningsprofiel				
<b>11. Contacten met ouders</b>				
Wij willen de relaties met onze ouders onderhouden door middel van informele en formele contacten met de ouders in te plannen.				
Betrokkenheid ouders vergroten				
Informatie over systeem leerlingbegeleiding naar ouders optimaliseren				
Ook in de schoolgids informatie op gaan nemen over de behaalde opbrengsten.				
<b>12. Inzet van middelen</b>				
Op zoek gaan samen met leerlingen en ouders naar manieren om het schoolplein aantrekkelijker te maken voor de leerlingen				
Overwegen om zelf corrigerende materialen aan te gaan schaffen				
<b>13. Beleid en organisatie</b>				
Aandacht blijven besteden aan de taakverdeling en de wijze waarop deze tot stand komt.				

### **Korte toelichting**

De toenemende grijstinten in de kolommen onder de verschillende cursusjaren duiden op het feit dat vele beleidsvoornemens niet binnen één schooljaar gerealiseerd kunnen en ook niet behoeven te worden, maar dat het cluster waartoe het betreffende beleidsvoornemen behoort zich steeds verder vult. Er met andere woorden op de diverse onderdelen van het cluster (zie hieronder) voortgang wordt geboekt op het vlak van het zich steeds meer eigen maken van competenties die bij het cluster horen. Dat betekent ook dat niet alle beleidsvoornemens in een bepaald cluster in elk jaar evenveel aandacht krijgen. Soms zal het zelfs zo zijn dat een bepaald voornemen in een bepaald cursusjaar nauwelijks tot geen aandacht krijgt en de focus ligt op andere voornemens uit het cluster. Dit wordt zichtbaar in de operationele plannen die er per cluster worden opgesteld en de concrete invulling daarvan is weer mede afhankelijk van de evaluatie aan het eind van een cursusjaar.

### ***Cursusjaar 2015 – 2016***

#### ***Cluster Taal / Lezen***

Invoeren van de nieuwe methode voor Begrijpend Lezen "Tussen de regels";  
Verder invoeren van de methode Kurzweil;  
Invoeren van een nieuwe taal/spellingmethode;  
Structureel aandacht blijven besteden aan spelling in de midden- en bovenbouw.

#### ***Cluster Schoolklimaat***

Het versterken van het pedagogisch klimaat door het schoolbreed structureel toepassen van PBS;  
Gerichte aandacht blijven besteden aan het schoolklimaat b.v. het hanteren van dezelfde regels door alle leerkrachten;  
Optimaliseren van de gezonde school;  
Implementeren pestprotocol;  
Heel alert blijven op signalen van pestgedrag en daar snel op inspringen en daarnaast veel aandacht besteden aan preventie en de sociaal emotionele ontwikkeling v.d. lln.;  
Het inzetten van het sociaal emotionele leerlingvolgsysteem SCOL.

#### ***Cluster Passend onderwijs***

Veel aandacht blijven besteden aan leerlingen met specifieke onderwijsbehoeften, zowel aan leerlingen die op onderdelen moeite hebben met de leerstof als aan leerlingen die op dit gebied meer uitdaging nodig hebben;  
Wij willen de leerling registratie binnen Esis verder uitwerken en uitdiepen (groepsplannen, dossiervorming);  
De evaluatie van de handelingsplannen gaan vastleggen, zodat op die manier een evaluatie van de zorg op schoolniveau mogelijk is;

Vernieuwd dyslexieprotocol invoeren;  
Werken met DHH (digitaal handelingsprotocol hoogbegaafdheid) optimaliseren;  
Deskundigheidsontwikkeling op gebied van hoogbegaafdheid;  
Deskundigheidsontwikkeling op het gebied van gedrag;  
Gaan zorgen voor leerkrachten die zich ontwikkelen tot specialist op het gebied van dyslexie, dyscalculie en gedrag.

#### ***Cluster Opbrengstgericht werken***

Aan het eind van groep 6 voor alle leerlingen een voorlopig schooladvies voor het vervolgonderwijs op gaan stellen;  
Per vakgebied aandacht gaan en blijven besteden aan opbrengstgericht werken in relatie tot het leren opstellen van en werken met groepsplannen;  
Het opbrengstgericht werken uitbreiden naar het vakgebied Spelling;  
Conclusies vastleggen op grond van evaluaties van de opbrengsten en daarmee het onderwijsleerproces bijstellen;  
Werken met PDCA cyclus in kader van opbrengstgericht werken

### **Cluster Ouderbetrokkenheid**

Wij willen de relaties met onze ouders onderhouden door middel van informele en formele contacten met de ouders in te plannen.

### **Cluster Beleid en organisatie**

Professionaliseren schoolleiding;

Blijven investeren in contacten binnen en buiten onze brede school. Creëren van structurele overlegmomenten. Samenwerken met PSZ en kinderopvang;

In de schoolgids en het schoolplan een tekst op gaan nemen over het schoolondersteuningsprofiel;

Aandacht blijven besteden aan de taakverdeling en de wijze waarop deze tot stand komt.

### **Cursusjaar 2016 – 2017** *(cursief gedrukt is nieuw in vergelijking met voorgaand cursusjaar)*

#### **Cluster Wereldoriëntatie**

*Kiezen van een nieuwe methode voor Aardrijkskunde, Geschiedenis en Natuurkennis of Kiezen van een nieuwe methode voor wereldoriëntatie*

#### **Cluster Taal / Lezen**

Invoeren van de nieuwe methode voor Begrijpend Lezen "Tussen de regels";

Verder invoeren van de methode Kurzweil;

Invoeren van een nieuwe taal/spellingmethode;

Structureel aandacht blijven besteden aan spelling in de midden- en bovenbouw;

*In de bovenbouw specifiek ook aandacht blijven besteden aan de werkwoordspelling.*

#### **Cluster Schoolklimaat**

Het versterken van het pedagogisch klimaat door het schoolbreed structureel toepassen van PBS;

Gerichte aandacht blijven besteden aan het schoolklimaat b.v. het hanteren van dezelfde regels door alle leerkrachten;

Optimaliseren van de gezonde school;

Implementeren pestprotocol;

Heel alert blijven op signalen van pestgedrag en daar snel op inspringen en daarnaast veel aandacht besteden aan preventie en de sociaal emotionele ontwikkeling van de leerlingen;

Het inzetten van het sociaal emotionele leerlingvolgsysteem SCOL;

*Optimaliseren effectief communiceren op alle niveaus (o.a. met de ouders).*

#### **Cluster Passend onderwijs**

Veel aandacht blijven besteden aan leerlingen met specifieke onderwijsbehoeften, zowel aan leerlingen die op onderdelen moeite hebben met de leerstof als aan leerlingen die op dit gebied meer uitdaging nodig hebben;

*Onze aanpak van leerlingen met extra onderwijsbehoeften op het gebied van hyperactiviteit, concentratie en taakgerichtheid gaan optimaliseren;*

Wij willen de leerling registratie binnen Esis verder uitwerken en uitdiepen (groepsplannen, dossiervorming);

*De kwaliteit van individuele handelingsplannen en groepsplannen verder verhogen door een verdergaande analyse van de hulpvraag van de gesignaleerde leerling(en) en een beschrijving daarvan in het plan;*

Werken met DHH (digitaal handelingsprotocol hoogbegaafdheid) optimaliseren;

*Deskundigheidsontwikkeling op het gebied van taal/lezen;*

Gaan zorgen voor leerkrachten die zich ontwikkelen tot specialist op het gebied van dyslexie, dyscalculie en gedrag; *Dyscalculieprotocol in gaan voeren en leren gebruiken;*

*We gaan werken op basis het beredeneerde uitstroomperspectief voor alle leerlingen vanaf groep 6;*

*Overwegen om zelf corrigerende materialen aan te gaan schaffen;*

*Het onderwijsleerproces structureel en regelmatig blijven evalueren door middel van lesbezoeken met nagesprek en er zorg voor gaan dragen dat alle aspecten van dit proces in de loop van vier jaar de revue passeren en ieder jaar een analyse op schoolniveau op gaan stellen van de bevindingen en consequenties voor de verdere verbetering van het primaire proces.*

### **Cluster Opbrengstgericht werken**

Per vakgebied aandacht gaan en blijven besteden aan opbrengstgericht werken in relatie tot het leren opstellen van en werken met groepsplannen;  
Het opbrengstgericht werken uitbreiden naar het vakgebied Spelling;  
*Het opbrengstgericht werken uitbreiden naar het vakgebied Rekenen / Wiskunde*  
Conclusies vastleggen op grond van evaluaties van de opbrengsten en daarmee het onderwijsleerproces bijstellen;  
Werken met PDCA cyclus in kader van opbrengstgericht werken;

### **Cluster Ouderbetrokkenheid**

*Betrokkenheid ouders vergroten*  
*Informatie over systeem leerlingbegeleiding naar ouders optimaliseren.*

### **Cluster Beleid en organisatie**

Blijven investeren in contacten binnen en buiten onze brede school. Creëren van structurele overlegmomenten. Samenwerken met PSZ en kinderopvang;  
*Wij willen graag elkaars kwaliteiten meer benutten door middel van roosters;*  
Aandacht blijven besteden aan de taakverdeling en de wijze waarop deze tot stand komt.

**Cursusjaar 2017 – 2018** *(cursief gedrukt is nieuw in vergelijking met voorgaand cursusjaar)*

### **Cluster Wereldoriëntatie**

*Invoeren van een nieuwe methode voor Aardrijkskunde, Geschiedenis en Natuurkennis of Invoeren van een nieuwe methode voor wereldoriëntatie*

### **Cluster Taal / Lezen**

*Kiezen van een nieuwe methode voor voortgezet technisch lezen (gr. 4 t/m 8);*  
Invoeren van de nieuwe methode voor Begrijpend Lezen "Tussen de regels";  
Verder invoeren van de methode Kurzweil;  
Invoeren van een nieuwe taal/spellingmethode;  
In de bovenbouw specifiek ook aandacht blijven besteden aan de werkwoordspelling.

### **Cluster Schoolklimaat**

Het versterken van het pedagogisch klimaat door het schoolbreed structureel toepassen van PBS;  
*Optimaliseren effectieve conflicthantering;*  
Implementeren pestprotocol;  
*De leerlingen meer gaan betrekken en geleidelijk steeds meer verantwoordelijkheid laten nemen voor hun eigen leerproces;*  
Optimaliseren effectief communiceren op alle niveaus (o.a. met de ouders).

### **Cluster Passend onderwijs**

Veel aandacht blijven besteden aan leerlingen met specifieke onderwijsbehoeften, zowel aan leerlingen die op onderdelen moeite hebben met de leerstof als aan leerlingen die op dit gebied meer uitdaging nodig hebben;  
Onze aanpak van leerlingen met extra onderwijsbehoeften op het gebied van hyperactiviteit, concentratie en taakgerichtheid gaan optimaliseren;  
De kwaliteit van individuele handelingsplannen en groepsplannen verder verhogen door een verdergaande analyse van de hulpvraag van de gesignaleerde leerling(en) en een beschrijving daarvan in het plan;  
*Uitbreiding aanbod (materiaal) hoogbegaafde leerlingen;*  
*Deskundigheidsontwikkeling op het gebied van dyscalculie;*  
Gaan zorgen voor leerkrachten die zich ontwikkelen tot specialist op het gebied van dyslexie, dyscalculie en gedrag;  
Dyscalculieprotocol in gaan voeren en leren gebruiken;  
We gaan werken op basis het beredeneerde uitstroomperspectief voor alle leerlingen vanaf groep 6;  
Overwegen om zelf corrigerende materialen aan te gaan schaffen.

### **Cluster didactisch handelen**

*Wij zien kansen in verbeteren van de zorgstructuur door middel van onderlinge klassenconsultaties, groepsbezoeken, etc.*

*ICT (o.a. smartboard en methodegebonden software) als middel ten dienste van het onderwijsleerproces verder gaan verbreden en uitdiepen;*

*Optimaliseren van het werken met het directe instructiemodel;*

*Verdere implementatie van het zelfstandig werken, coöperatieve werkvormen en het werken met dag- en weektaken;*

*Bij differentiëren ook rekening gaan houden met de leerstijl van de leerling;*

Het onderwijsleerproces structureel en regelmatig blijven evalueren door middel van lesbezoeken met nagesprek en er zorg voor gaan dragen dat alle aspecten van dit proces in de loop van vier jaar de revue passeren en ieder jaar een analyse op schoolniveau op gaan stellen van de bevindingen en consequenties voor de verdere verbetering van het primaire proces.

### **Cluster Opbrengstgericht werken**

Per vakgebied aandacht gaan en blijven besteden aan opbrengstgericht werken in relatie tot het leren opstellen van en werken met groepsplannen;

Het opbrengstgericht werken uitbreiden naar het vakgebied Rekenen / Wiskunde

Conclusies vastleggen op grond van evaluaties van de opbrengsten en daarmee het onderwijsleerproces bijstellen;

Werken met PDCA cyclus in kader van opbrengstgericht werken;

Voor leerlingen die extra ondersteuning nodig hebben gaan we werken met een ontwikkelingsperspectief (OPP).

### **Cluster Ouderbetrokkenheid**

Betrokkenheid ouders vergroten;

Informatie over systeem leerlingbegeleiding naar ouders optimaliseren.

### **Cluster Beleid en organisatie**

*Het op gaan stellen van een zorgprotocol voor leerlingen met extra onderwijsbehoeften;*

*Wij willen graag elkaars kwaliteiten meer benutten door middel van roosters;*

*Het op een inzichtelijke en uitgebreide manier rapporteren aan belanghebbenden (bestuur, inspectie, ouders);*

*Op zoek gaan samen met leerlingen en ouders naar manieren om het schoolplein aantrekkelijker te maken voor de leerlingen.*

***Cursusjaar 2018 – 2019 (cursief gedrukt is nieuw in vergelijking met voorgaand cursusjaar)***

### **Cluster Taal / Lezen**

Invoeren van een nieuwe methode voor voortgezet technisch lezen (gr. 4 t/m 8);

### **Cluster Schoolklimaat**

*Overwegen om een methode voor SEO te gaan kiezen;*

*Optimaliseren effectieve conflicthantering;*

*De leerlingen meer gaan betrekken en geleidelijk steeds meer verantwoordelijkheid laten nemen voor hun eigen leerproces;*

*We gaan werken met een portfolio voor de leerlingen om zelfsturing van leerlingen te stimuleren.*

### **Cluster Passend onderwijs**

Veel aandacht blijven besteden aan leerlingen met specifieke onderwijsbehoeften, zowel aan leerlingen die op onderdelen moeite hebben met de leerstof als aan leerlingen die op dit gebied meer uitdaging nodig hebben;

Uitbreiding aanbod (materiaal) hoogbegaafde leerlingen;

*Deskundigheidsontwikkeling op het gebied van non-verbale leerstoornissen;*

Dyscalculieprotocol in gaan voeren en leren gebruiken.

### **Cluster didactisch handelen**

ICT (o.a. smartboard en methodegebonden software) als middel ten dienste van het onderwijsleerproces verder gaan verbreden en uitdiepen;

Optimaliseren van het werken met het directe instructiemodel;

Verdere implementatie van het zelfstandig werken, coöperatieve werkvormen en het werken met dag- en weektaken;

Bij differentiëren ook rekening gaan houden met de leerstijl van de leerling;

Wij zien kansen in verbeteren van de zorgstructuur door middel van onderlinge klassenconsultaties, groepsbezoeken, etc.;

*De kenmerken van de leerling-populatie uitgebreider gaan beschrijven en vervolgens vertalen in consequenties voor het onderwijsleerproces;*

Het onderwijsleerproces structureel en regelmatig blijven evalueren door middel van lesbezoeken met nagesprek en er zorg voor gaan dragen dat alle aspecten van dit proces in de loop van vier jaar de revue passeren en ieder jaar een analyse op schoolniveau op gaan stellen van de bevindingen en consequenties voor de verdere verbetering van het primaire proces.

### **Cluster Opbrengstgericht werken**

Per vakgebied aandacht gaan en blijven besteden aan opbrengstgericht werken in relatie tot het leren opstellen van en werken met groepsplannen;

Werken met PDCA cyclus in kader van opbrengstgericht werken;

Voor leerlingen die extra ondersteuning nodig hebben gaan we werken met een ontwikkelingsperspectief (OPP);

*Ook in de schoolgids informatie op gaan nemen over de behaalde opbrengsten.*

### **Cluster Beleid en organisatie**

*Vernieuwen schoolplan inclusief opstellen nieuwe meerjarenplanning 2019-2023.*



## **4. KWALITEITSBELEID**

### **4.1 KWALITEITSBEPALING**

De criteria voor de bepaling van onze kwaliteit ontleen we aan de standaarden van de Inspectie.

- Leerstofaanbod: Het leerstofaanbod is maatschappelijk relevant, eigentijds en onderwijskundig verantwoord.
- Leertijd: Er is voldoende tijd voor leerlingen om zich het leerstofaanbod eigen te maken.
- Pedagogisch klimaat: Leraren creëren voor leerlingen een pedagogisch klimaat dat ondersteunend en uitdagend is.  
Ondersteuning: leraren zorgen voor een veilig en gestructureerd pedagogisch klimaat.  
Uitdaging: leraren zorgen ervoor dat zij hun leerlingen voldoende uitdagen en stimuleren.
- Didactisch handelen: Leraren geven op een effectieve manier onderwijs.  
Structuur: instructie en verwerking zijn helder en goed gestructureerd.
- Activiteiten leerlingen: Leraren bevorderen dat leerlingen actief betrokken zijn bij het leerproces.
- Leerstrategieën: Het didactisch handelen van de leraren is gericht op het leren gebruiken van leerstrategieën.  
Afstemming: Leraren houden rekening met relevante verschillen tussen leerlingen.  
Klassenorganisatie: De klassenorganisatie is doelmatig.
- Leerlingenzorg: Leraren volgen systematisch de ontwikkeling van hun leerlingen en zorgen voor specifieke begeleiding bij geconstateerde problemen.
- Leerresultaten: Leerlingen hebben tenminste het niveau dat op grond van de kenmerken van de leerlingenpopulatie mag worden verwacht.
- Onderwijspositie: De school streeft ernaar dat de leerling in een ononderbroken proces de einddoelen bereikt.
- Kwaliteitszorg: De school werkt gericht aan het bepalen, bewaken en bevorderen van de kwaliteit van haar onderwijs.
- Professionalisering: De school bevordert de professionaliteit van de leraar.
- Interne communicatie: de school heeft functionele interne overlegstructuren.
- Externe communicatie: De school heeft functionele externe contacten.
- Contacten met ouders: De school onderhoudt functionele contacten met ouders en/of verzorgers.

### **4.2 DE DOELEN EN INRICHTING VAN DE KWALITEITSZORG**

#### **4.2.1 De doelen en de inrichting van de kwaliteitszorg**

Binnen kwaliteitszorg is het belangrijk om na te gaan wat de resultaten zijn van ons onderwijs: doen wij de goede dingen, en doen wij de goede dingen goed.

Belangrijk hierbij is dat het team zich verantwoordelijk voelt voor de resultaten en dat stappen die genomen worden om de kwaliteit te verbeteren door iedere betrokkene worden gedragen. Dit betekent ook dat er conclusies worden getrokken en maatregelen worden genomen op individueel/leerkracht niveau, groepsniveau en schoolniveau.

### **Samengevat zijn de doelen:**

1. Zicht krijgen en houden op de kwaliteit van alles wat er gebeurt, waarmee en hoe.
2. Goede kwaliteit behouden/ verbeteren.
3. Kwaliteit die niet goed genoeg is te verbeteren.

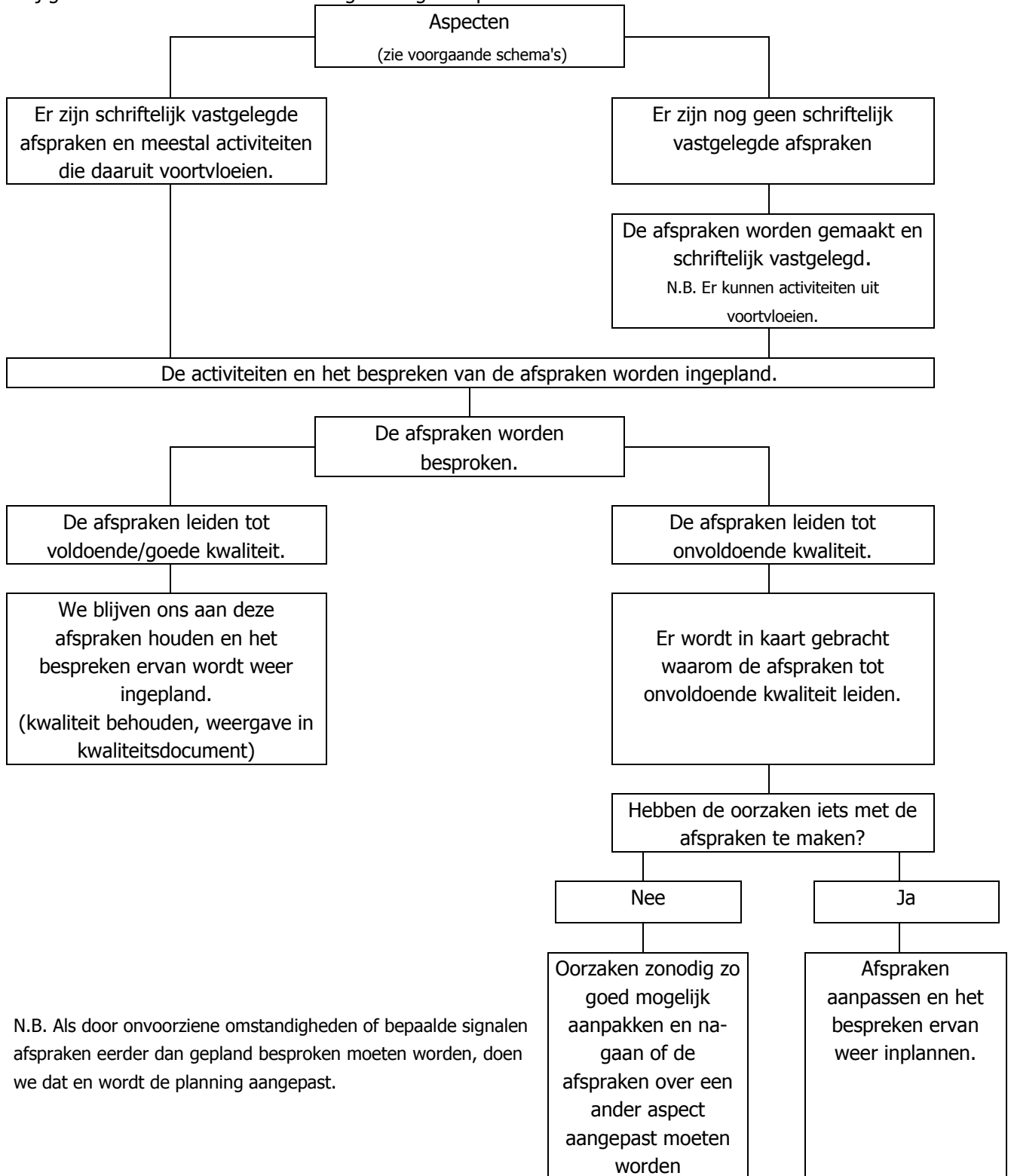
Wij vinden het van belang om hiervoor instrumenten te gebruiken die valide en betrouwbaar zijn. Binnen het samenwerkingsverband WSNS is vastgesteld Esis A (administratie) en B (begeleiding) (met hierin opgenomen de Cito-toetsen) te gebruiken.

Instrumenten die wij gebruiken en procedures die gevolgd worden om de kwaliteitszorg inhoud te geven zijn:

- Methodegebonden toetsen.
- Resultaten worden geëvalueerd op groepsniveau en leiden waar nodig tot een handelingsplan of groepsplan.
- Bijhouden van de weekplanner door de groepsleerkracht.
- Leerlingvolgsysteem van Cito.  
De resultaten worden besproken tijdens de leerling- en/ of groepsbesprekingen. Ook worden de ouders middels het rapport en de rapportageavonden in kennis gesteld van de vorderingen van hun kind. Conclusies worden getrokken op leerling-, groeps-, en schoolniveau en leiden zo nodig tot maatregelen op deze drie niveaus.
- Toetskalender en leerling-besprekingen.  
De toetskalender wordt zo nodig jaarlijks door de IB-er aangepast.
- Cito, Entree- en -Eindtoets.  
De resultaten worden besproken met leerkrachten, leerlingen en ouders. De resultaten worden geanalyseerd door de directie / IB-er op schoolniveau.
- KVL, enquête ouders, leerkrachten en leerlingen.  
Resultaten worden besproken op school- en directieniveau en leiden tot verbeteringsmaatregelen.
- Groepsbezoeken door de directeur, IB-er en bouwcoördinator.  
Bewaken van het proces van kwaliteitsverbetering.
- Gesprekkencyclus.  
Afspraken-, voorgangs- en beoordelingsgesprekken worden gevoerd door de directie waarbij afspraken worden gemaakt voor de komende periode en de afgelopen periode wordt geëvalueerd.
- Na- en bijscholingsplan.  
Het na- en bijscholingsplan zijn gebaseerd op uitkomsten van de gesprekkencyclus, beleidsvoornemens van de school en beleidsvoornemens van ons bestuur.
- Intervisie van leerkrachten onderling.
- Evaluatie in de teambespreking van het operationeel jaarplan.
- Evaluatie van het operationeel jaarplan vastleggen in het jaarverslag.

### 4.3 PROCEDURE KWALITEITSZORG

Wij gebruiken voor onze kwaliteitszorg de volgende procedure:



N.B. Als door onvoorziene omstandigheden of bepaalde signalen afspraken eerder dan gepland besproken moeten worden, doen we dat en wordt de planning aangepast.

## **5. SCHOOLSITUATIE**

### **5.1. Schoolorganisatie**

In onze schoolgids is daarover het volgende beschreven:

- de schoolorganisatie
- de groepering (klassenindeling)
- verdeling van het personeel over de groepen
- inzet van extra zorg in de groepen
- korte beschrijving van de doelen per vakgebied en gehanteerde methodes

De schoolorganisatie wordt voor een groot deel bepaald door de beschikbare formatieruimte en de fysieke ruimte binnen de school. Bij de verdeling van het personeel over de groepen wordt steeds als uitgangspunt gehanteerd, dat het aantal voor de groep verantwoordelijke leerkrachten beperkt blijft tot twee. Hiervan kan in uitzonderingssituaties worden afgeweken, wanneer de samenstelling van het uren aantal van het totaal aan leerkrachten dit noodzakelijk maakt.

In het kader van kwaliteitszorg worden methodes regelmatig geëvalueerd.

De data waarop rapportage plaatsvindt worden per schooljaar vastgesteld, waarbij het schooljaar in de regel opgedeeld wordt in drie gelijke periodes.

### **5.2 Toelating, verwijdering en schorsing**

Uitgangspunt van de scholen van Kindante is de keuzevrijheid van de ouders. Zij zoeken de school die het beste aansluit bij hun kind en bij hun eigen opvattingen.

Onze school behoort tot Stichting Kindante en is een katholieke school waarbij de katholieke geloofsovertuiging ten grondslag ligt aan het aangeboden onderwijs. Bij de toelating van leerlingen zal in principe geen onderscheid worden gemaakt op grond van godsdienst of levensbeschouwing. Onze school voert een open toelatingsbeleid ten aanzien van de richting. M.a.w. zowel katholieke kinderen als kinderen met een andere godsdienstige of levensbeschouwelijke achtergrond worden toegelaten. Voorwaarde is wel dat ouders bij toelating aangeven dat zij de grondslag zullen respecteren.

Indien ouders de grondslag van de school niet kunnen respecteren heeft de school het recht om een leerling te weigeren op grond van godsdienstige gezindheid of levensbeschouwing, indien binnen redelijke afstand van de woning van de leerling gelegenheid bestaat tot het volgen van openbaar onderwijs.

Ook zal de school in andere gevallen de toelating van leerlingen kunnen weigeren, wanneer dat in het belang van de school, van de andere leerlingen en het personeel is. Dit is bijvoorbeeld het geval als:

- bij toelating blijkt dat de school onvoldoende zorg kan bieden op basis van de hulpvragen van het kind;
- ouders niet akkoord gaan met het opvragen van informatie aan derden voorafgaande aan de toelating of als blijkt dat relevante informatie is achtergehouden;
- ouders weigeren om toestemming te verlenen aan de school om ten behoeve van het vaststellen van de onderwijsbehoeften van het kind onderzoek te laten verrichten door medewerkers van de externe zorgstructuur

Het niet toelaten van leerlingen zal tot een minimum beperkt worden. Voorkomen moet worden, dat de leerling nergens terecht kan. De school zal alles in het werk stellen om de leerling elders onder te brengen.

De toelating mag niet afhankelijk worden gesteld van een geldelijke bijdrage van de ouders. (zie elders in de schoolgids).

De school dient het besluit om een leerling niet toe te laten schriftelijk met redenen omkleed aan de ouders mee te delen. De ouders kunnen tegen dat besluit bij het bevoegd gezag schriftelijk bezwaar indienen, binnen zes weken na de beslissing. Het bevoegd gezag is verplicht de ouders te horen en moet binnen vier weken na ontvangst van het bezwaarschrift beslissen. Daarna zouden de ouders nog een beroep kunnen doen op de burgerlijke rechter.

### **Verwijdering van de basisschool**

Het bevoegd gezag kan overgaan tot verwijdering als:

- de school niet aan de zorgbehoefte van de leerling kan voldoen
- er sprake is van ernstig wangedrag van de leerling en/of de ouders

De beslissing over verwijdering van leerlingen berust bij het bevoegd gezag. Voordat tot verwijdering wordt besloten hoort het bevoegd gezag de betrokken groepsleerkracht en directeur van de school. De school heeft de plicht gedurende 8 weken te zoeken naar een andere school, die bereid is de leerling toe te laten.

Onderstaande procedureregels zijn van toepassing:

1. De ouders worden gehoord over het voornemen tot verwijdering;
2. Er moet een gemotiveerd schriftelijk besluit zijn waarbij wordt gewezen op de mogelijkheid om bezwaar in te dienen bij het bevoegd gezag;
3. De ouders kunnen binnen 6 weken een bezwaarschrift indienen;
4. Het bevoegd gezag is verplicht om de ouders te horen over het bezwaarschrift;
5. Het bevoegd gezag moet binnen 4 weken na de ontvangst van het bezwaarschrift beslissen;
6. Het bevoegd gezag meldt het besluit tot verwijdering van de leerling terstond aan de inspectie en de leerplichtambtenaar.

### **Schorsing van leerlingen**

Schorsing valt onder verantwoordelijkheid van het bevoegd gezag.

De volgende zorgvuldigheidseisen zijn belangrijk:

1. Het bevoegd gezag kan de leerling voor een beperkte periode schorsen, nooit voor onbepaalde tijd (maximaal 5 dagen);
2. De schorsing vindt eerst plaats na overleg met de leerling, ouders en groepsleerkracht;
3. Het bevoegd gezag deelt het besluit tot schorsing schriftelijk aan de ouders mee, alsook eventuele andere maatregelen;
4. De school stelt de leerling in staat, door het opgeven van huiswerk, de leerstof bij te houden en zo te voorkomen dat deze achterstand oploopt;
5. Het bevoegd gezag stelt de inspectie en de leerplichtambtenaar in kennis van de schorsing en de redenen daarvoor.

### 5.3. Duur van het onderwijs

Het onderwijs op Kath. Basisschool "De Sprong" is zodanig ingericht dat de kinderen in beginsel binnen een tijdvak van acht volledige aaneensluitende jaren de school kunnen doorlopen.

### 5.4. Aansluiting voortgezet onderwijs

Wij richten ons onderwijs zo in dat het mede de grondslag legt voor het volgen van aansluitend voortgezet onderwijs. Om een goede aansluiting te realiseren hebben we contact met scholen voor het voortgezet onderwijs.

De leerlingen van groep 8 zijn gedurende het schooljaar bezig met de overstap naar het vervolgonderwijs aan de hand van het schoolkeuzeproject, waarin zij de verschillende soorten vervolgonderwijs leren kennen en bezig zijn met zelfreflectie op hun eigen talenten, mentaliteit en leerhouding. LOVS, rapport en methodegebonden toetsen zijn zo gekozen dat zij een zo goed mogelijk beeld geven van het totale leerlingenprofiel. Dat wordt gebruikt om een zo nauwkeurig mogelijk schooladvies op te stellen voor naar het V.O vertrekkende leerlingen. Daarbij wordt in acht genomen, dat voor een beperkt aantal leerlingen de doorstroming naar Voortgezet Speciaal Onderwijs of Leerweg Ondersteunend Onderwijs realiseerbaar is. Daartoe worden in de maanden oktober – november van ieder jaar aanvullende onderzoeken door de school gedaan en wordt een concept onderwijskundig rapport samengesteld t.b.v. de Indicatie Commissie.

### 5.5. Schoolverzuim en verlofregeling

Het doel van de leerplicht is om zoveel mogelijk kinderen gebruik te laten maken van hun recht op onderwijs. Omdat deze leerplicht zo belangrijk wordt gevonden is dat in een wet vastgelegd namelijk de **leerplichtwet**. In de leerplichtwet zijn regels opgenomen waaraan ouders, leerlingen maar ook scholen aan moeten voldoen. De leerplichtwet kent dus een aantal verplichtingen.

In de eerste plaats richt de wet zich tot de ouders/ verzorgers en legt aan iedere ouder/ verzorger twee verplichtingen op:

1. De verplichting om te zorgen, dat een jongere als leerling van een school is ingeschreven, begint op de eerste schooldag van de maand volgend op die waarin de jongere de leeftijd van vijf jaar bereikt.
2. De verplichting, er na inschrijving voor te zorgen dat de leerling de school ook geregeld bezoekt, deze begint op de dag waarop de leerling op die school kan plaats nemen.

#### **Volledige leerplicht**

Het kind is volledig leerplichtig tot aan het einde van het schooljaar na afloop waarvan het kind ten minste twaalf volledige schooljaren een of meer scholen heeft bezocht. Indien dit niet kan worden vastgesteld dan geldt als regel dat het kind geen leerplicht meer heeft aan het einde van het schooljaar waarin het kind de leeftijd van zestien jaar heeft bereikt.

Voor een leerling die een groep op de basisschool overslaat telt zijn basisschooltijd voor de berekening van de leerplichtperiode toch voor acht jaar.

#### **Kwalificatieplicht**

Na de volledige leerplicht geldt de kwalificatieplicht. Dit betekent, dat het kind naar school moet tot zijn/haar 18e verjaardag.

Het kind hoeft dan niet meer alle dagen naar school, maar kan ook gedeeltelijk werken en gedeeltelijk naar school gaan

Als het kind eerder dan zijn 18e verjaardag een diploma HAVO, VWO of MBO niveau 2 haalt, heeft hij/zij een startkwalificatie en is hij/zij niet meer verplicht om naar school te gaan. Het mag natuurlijk nog wel.

Het kan voorkomen dat:

- Een kind de school niet kan bezoeken, dat is bv. het geval bij ziekte, schoolsluiting, vervullen van plichten die voortvloeien uit godsdienst of levensovertuiging. Ook kent de wet vrijstelling wegens gewichtige omstandigheden en bestaan er duidelijke regels voor extra vakantieverlof.
- Extra vakantieverlof (tot maximaal 10 schooldagen) is alleen mogelijk als ouders ten gevolge van de specifieke aard van hun beroep alleen buiten alle schoolvakanties op vakantie kunnen gaan. Met uitzondering van de eerste 2 lesweken van het nieuwe schooljaar.
- Van gewichtige omstandigheden is alleen sprake als deze buiten iemands eigen wil zijn gelegen.

Ouders/ verzorgers kunnen hun vierjarig kind op een basisschool laten inschrijven, zij zijn dan vervolgens verplicht ervoor te zorgen dat het kind de school regelmatig bezoekt zodra het op de basisschool kan plaats nemen. M.a.w. ze zijn niet verplicht het kind te laten inschrijven maar als het kind voor het vijfde jaar is ingeschreven is het wel de bedoeling dat ze ervoor zorgen dat het de school ook regelmatig bezoekt

De directeur van de school is verplicht ongeoorloofd schoolverzuim te melden aan de leerplichtambtenaar. Ook als een kind de school voortijdig verlaat dient de leerplichtambtenaar daarvan in kennis gesteld te worden.

Het toezicht op de naleving van de leerplichtwet is opgedragen aan Burgemeesters en Wethouders. Zij wijzen één of meerdere leerplichtambtenaren aan die dit toezicht uitvoeren. Wanneer ouders/ verzorgers, jongeren vanaf 12 jaar én scholen, de leerplichtwet niet naleven, kan de leerplichtambtenaar vanuit zijn bevoegdheid als buitengewoon opsporingsambtenaar een proces-verbaal opmaken. Het niet nakomen van de verplichtingen is strafbaar gesteld.

Deze verplichtingen zijn in de wet opgesomd.

Het doel van de leerplicht is om zoveel mogelijk kinderen gebruik te laten maken van hun recht op onderwijs. Omdat deze leerplicht zo belangrijk wordt gevonden is dat in een wet vastgelegd namelijk de **leerplichtwet**. In de leerplichtwet zijn regels opgenomen waaraan ouders, leerlingen maar ook scholen aan moeten voldoen. De leerplichtwet kent dus een aantal verplichtingen.

In de eerste plaats richt de wet zich tot de ouders/ verzorgers en legt aan iedere ouder/ verzorger twee verplichtingen op:

1. De verplichting om te zorgen, dat een jongere als leerling van een school is ingeschreven, begint op de eerste schooldag van de maand volgend op die waarin de jongere de leeftijd van vijf jaar bereikt.
2. De verplichting, er na inschrijving voor te zorgen dat de leerling de school ook geregeld bezoekt, deze begint op de dag waarop de leerling op die school kan plaats nemen.

Beide verplichtingen eindigen aan het einde van het schooljaar na afloop waarvan het kind ten minste twaalf volledige schooljaren een of meer scholen heeft bezocht. Indien dit niet kan worden vastgesteld dan geldt als regel dat het kind geen leerplicht meer heeft aan het einde van het schooljaar waarin het kind de leeftijd van zestien jaar heeft bereikt.

Voor een leerling die een groep op de basisschool overslaat telt zijn basisschooltijd voor de berekening van de leerplichtperiode toch voor acht jaar.

Het kan voorkomen dat een kind de school niet kan bezoeken, dat is bv. het geval bij ziekte, schoolsluiting, vervullen van plichten die voortvloeien uit godsdienst of levensovertuiging.

Ook kent de wet vrijstelling wegens gewichtige omstandigheden en bestaan er duidelijke regels voor extra vakantieverlof. Extra vakantieverlof (tot maximaal 10 schooldagen) is alleen mogelijk als ouders ten gevolge van de specifieke aard van hun beroep alleen buiten alle schoolvakanties op vakantie kunnen gaan. Met uitzondering van de eerste 2 lesweken van het nieuwe schooljaar.

Van gewichtige omstandigheden is alleen sprake als deze buiten iemands eigen wil zijn gelegen.

Het toezicht op de naleving van de leerplichtwet is opgedragen aan Burgemeesters en Wethouders. Zij wijzen één of meerdere leerplichtambtenaren aan die dit toezicht uitvoeren. Wanneer ouders/ verzorgers, jongeren vanaf 12 jaar én scholen, de leerplichtwet niet naleven, kan de leerplichtambtenaar vanuit zijn bevoegdheid als buitengewoon opsporingsambtenaar een proces-verbaal opmaken. Het niet nakomen van de verplichtingen is strafbaar gesteld.

Deze verplichtingen zijn in de wet opgesomd.

## **5.6. Klachtenregeling**

In het kader van de Kwaliteitswet heeft stichting Kindante een klachtenregeling vastgesteld, die op iedere school ter inzage ligt. Hiermee kunnen ouders en leerlingen klachten indienen over gedragingen en beslissingen – of het nalaten daarvan – van bijvoorbeeld het bestuur en het personeel.

Het klachtrecht heeft een belangrijke signaalfunctie met betrekking tot de kwaliteit van het onderwijs, inclusief de randvoorwaarden. Door de klachtenregeling ontvangt het College van Bestuur van Kindante en de school op eenvoudige wijze signalen die hen kunnen ondersteunen bij het verbeteren van het onderwijs en de goede gang van zaken op school.

Veruit de meeste klachten over de dagelijkse gang van zaken in de school zullen in onderling overleg tussen ouders, leerlingen, personeel en schoolleiding op een juiste wijze kunnen worden afgehandeld. Over het algemeen is het wenselijk dat men een probleem eerst bespreekt met de eigen leerkracht.

Als dit niet mogelijk is of onvoldoende oplossing heeft gegeven, is een gesprek met de directie bij voorkeur de volgende stap.

Indien dat echter, gelet op de aard van de klacht, niet mogelijk is of indien de afhandeling niet naar tevredenheid heeft plaatsgevonden, kan met een beroep doen op de klachtenregeling. Dit houdt in dat men de klacht in eerste instantie ter sprake kan brengen bij de interne vertrouwenspersoon van de school en als dit niet lukt bij de externe vertrouwenspersonen die door Kindante zijn aangesteld.

De interne vertrouwenspersonen zijn op de hoogte van de mogelijke stappen die ondernomen kunnen worden om de ouder of leerling met een klacht te ondersteunen bij het zoeken naar een oplossing. Zij beschikken over contactadressen en kunnen desgewenst begeleiding bieden of doorverwijzen naar de externe vertrouwenspersoon. De klachten worden vertrouwelijk en zorgvuldig behandeld. Indien de klager dit wenst, begeleidt de externe vertrouwenspersoon hem/haar bij het indienen van de op schrift gestelde klacht bij het College van Bestuur van Kindante of bij de Landelijke Klachtencommissie. Wordt een klacht ingediend bij de Landelijke Klachtencommissie dan ontvangt Kindante hiervan altijd een kopie.



**De interne vertrouwenspersonen van onze school zijn:**

Maureen Zeegers (leerkracht)  
Elianne Gorissen (ouder)

**De externe vertrouwenspersonen voor onze school zijn:**

Mevr. M. van Daal  
Achter de Kruiskapel 29, 6127 BX Grevenbicht  
tel. 046-4858763  
e-mail: [m.vandaal@fontys.nl](mailto:m.vandaal@fontys.nl)

Dhr. J. Pörteners  
Dieterderweg 106, 6114 JM Susteren  
tel. 046-4492419  
e-mail: [j.porteners@fontys.nl](mailto:j.porteners@fontys.nl)

*Bereikbaarheid externe vertrouwenspersonen*

*Indien een vertrouwenspersoon gedurende meerdere dagen telefonisch niet bereikbaar is, verzoeken wij u contact op te nemen met het bureau van Kindante (mw. A. Stevens), tel. 046-4363366, waar u wordt doorverwezen naar een van de andere vertrouwenspersonen, die de waarneming op zich heeft genomen.*

**Landelijke klachtencommissie voor openbaar en algemeen toegankelijk onderwijs (lgc-lkc);****Deze valt nu onder de Stichting Onderwijsgeschillen**

Postbus 85191  
3508 AD Utrecht  
Tel: (030) 280 95 90  
Fax: (030) 280 95 91  
E-mail: [info@onderwijsgeschillen.nl](mailto:info@onderwijsgeschillen.nl)

**Landelijke klachtencommissie Katholiek onderwijs**

Postbus 82324  
2508 EH Den Haag  
Tel: (070) 392 55 08  
Fax: (070) 392 08 36  
Email: [info@geschillencies-klachtencies.nl](mailto:info@geschillencies-klachtencies.nl)

## **6. ONDERWIJSKUNDIG VORMGEVING VAN HET ONDERWIJS**

### **6.1 Onze onderwijskundige doelen**

Onze onderwijskundige doelen zijn in de eerste plaats de doelstellingen zoals die in de eerste vier leden van artikel 8 van de Wet op het Primair Onderwijs zijn omschreven:

Artikel 8:

1. Het onderwijs wordt zodanig ingericht dat de leerlingen een ononderbroken ontwikkelingsproces kunnen doorlopen. Het wordt afgestemd op de voortgang in de ontwikkeling van de leerlingen.
2. Het onderwijs richt zich in elk geval op de emotionele en de verstandelijke ontwikkeling, en op het ontwikkelen van de creativiteit, op het verwerven van de noodzakelijke kennis en van sociale, culturele en lichamelijke vaardigheden.
3. Het onderwijs gaat er mede van uit dat de leerlingen opgroeien in een multiculturele samenleving.
4. Ten aanzien van leerlingen die extra zorg behoeven, is het onderwijs gericht op individuele begeleiding die is afgestemd op de behoefte van de leerling.

Realisering van deze doelen gaat het beste in een omgeving waar de leerlingen zich thuis voelen. We zetten ons dan ook in om het klassen- en schoolklimaat zo goed en veilig mogelijk te krijgen en te houden.

Daarnaast gebruiken we methoden en aanvullende materialen om het leerproces te waarborgen. Deze in gebruik zijnde onderwijsleerpakketten voldoen grotendeels aan de wettelijke plicht van de kerndoelen en daar waar nog onvolkomenheden zitten, wordt gewerkt met aanvullend materiaal of wordt gezocht naar een vervangende methode.

In de volgende kaders wordt per vak- en vormingsgebied aangegeven welke methoden en aanvullende materialen in gebruik zijn en of ze beantwoorden aan de kerndoelen (voor zover bekend). Tenslotte wordt aangegeven, of het betreffende gebied verandering/verbetering behoeft en als zodanig wordt meegenomen in de beleidsvoornemens.

## 6.2 De instrumenteel-cursorische vakken

<i>Methoden/ materialen</i>	<i>Relatie met de kerndoelen</i>	<i>Uitvoering in de praktijk</i>	<i>Beleidsvoornemens/plannen</i>
<p><b>Arbeid met ontwikkelingsmateriaal:</b></p> <p>Constructiemateriaal            Bouwmateriaal            Wereldspelmateriaal            Huishoekmateriaal            Ongevormd materiaal            Boekenhoekmateriaal            Luister-/ en schrijfhoek            Themahoek            Verfhoek            Specifiek materiaal m.b.t. voorbereidend lezen, rekenen en schrijven</p>	<p>"Kleuterplein" wordt ingezet voor het realiseren van de ontwikkelingslijnen</p>	<p>Werkwijze in groep 1 en 2</p> <p>is ontwikkelingsgericht</p> <p>Werkvormen:            werken in groepen            arbeid naar keuze            klein groepswerk            klassikaal</p> <p>Bewaking:            groepsadministratie</p>	<p>Implementeren</p> <p>methode</p> <p>"Kleuterplein"</p>
<p><b>Nederlandse taal:</b>            Methode: "Taalleesland" voor de groepen 3 t/m 8</p>	<p>De methode beantwoordt volledig aan de kerndoelen</p>	<p>Zie groepsmap</p>	<p>Geen actiepunten</p>
<p><b>Schrijven</b></p> <p>Methode: "Schrijven zonder pen" voor de groepen 1 en 2</p>	<p>Evenwicht brengen tussen vorm, beweging en ruimteverdeling            De uitgever geeft aan, dat de methode aan de kerndoelen voldoet.</p>	<p>Zie groepsmap</p>	<p>Geen actiepunten</p>
<p><b>Spelling:</b>            Methode "Taalleesland" onderdeel spelling voor de groepen 3 t/m 8            Remediërend: 'zelfstandig spellen'</p>	<p>De methode beantwoordt aan de kerndoelen</p>	<p>Zie groepsmap</p>	<p>Geen actiepunten</p>

<i>Methoden/ materialen</i>	<i>Relatie met de kerndoelen</i>	<i>Uitvoering in de praktijk</i>	<i>Beleidsvoornemens/ plannen</i>
<b>ICT:</b> Woordenhaai' Software behorende bij de methode Kurzweil t.b.v. dyslexieleerlingen	De methode beantwoordt aan de kerndoelen	Zie groepsmap	Geen actiepunten
<b>Lezen (technisch)</b> Aanvankelijk lezen: Methode: 'Lang zullen ze lezen' groep 1 en 2  Voorgezet lezen: Niveau lezen voor de groepen 3 en 4 ingedeeld in AVI niveaus. Remediërend: Leestheater' groep 4 en 5	De methode beantwoordt aan de kerndoelen	Zie groepsmap	Geen actiepunten
<b>Lezen (leesbeleving):</b> Leesboeken Bibliotheek Kinderboekenweek Rode draad	Onbekend	Voorlezen forumlezen	Het doorlopend opschonen van het boekenbestand en uitbreiden van de
<b>Engelse taal:</b> Methode: 'Hello World' voor de groepen 7 en 8	De methode beantwoordt aan de kerndoelen	Zie groepsmap	Geen actiepunten

<i>Methoden/ materialen</i>	<i>Relatie met de kerndoelen</i>	<i>Uitvoering in de praktijk</i>	<i>Beleidsvoornemens/plannen</i>
<b>Rekenen en Wiskunde:</b>  Methode: 'Pluspunt' (vernieuwde versie) voor de groepen 1 t/m 8  Remediërend: Remelka Vooruit Slagwerk  ICT Kennisnet Website van de school: <a href="http://www.basisschool-oirsbeek.nl">www.basisschool-oirsbeek.nl</a>  Scholenyurls	De methode beantwoordt aan de kerndoelen	Zie groepsmap	Geen actiepunten

### 6.3 De wereldoriënterende vakken

<b>Wereldoriëntatie:</b> Groep 1/2 werken thematisch n.a.v. eigen belevingswereld en aansluitend bij seizoenen, actualiteit, e.d.  Groep 6 t/m 8 maken werkstukken en houden spreekbeurten. Informatie zoeken in de mediatheek en op Internet. Schooltv.	Onduidelijk is in hoeverre deze werkwijze leidt tot resultaten die beantwoorden aan de kerndoelen.  Deze werkwijze beantwoordt aan de kerndoelen.	Zie groepsmap	De thematische werkwijze systematisch ordenen  Geen actiepunten
---	---	---------------	---

<b>Geschiedenis:</b> Methode: 'Wijzer door de tijd' voor de groepen 5 t/m 8. Groep 5 t/m 8 werkt om de 2 à 3 weken met een ander thema, vanuit een ander vakvormingsgebied. De vakvormingsgebieden zijn geschiedenis, aardrijkskunde en biologie. Deze komen wisselend aan bod.	Deze methode beantwoordt aan de kerndoelen.	Zie groepsmap	Geen actiepunten.
<b>Aardrijkskunde:</b> Methode: 'Wijzer door de wereld' voor de groepen 5 t/m 8. Zie aanvulling onder geschiedenis.	Deze methode beantwoordt aan de kerndoelen.	Zie groepsmap	Geen actiepunten.
<b>Geestelijke stromingen:</b> Methode 'Trefwoord' voor de groepen 1 t/m 8	Deze methode beantwoordt aan de kerndoelen.	De handleiding wordt gevolgd.	

<i>Methoden/ materialen</i>	<i>Relatie met de kerndoelen</i>	<i>Uitvoering in de praktijk</i>	<i>Beleidsvoornemens/plannen</i>
<b>Verkeer:</b> Methode: 'Wijzer door het verkeer' voor de groepen 3 t/m 8 Projecten: VVN en VEBO Cd-rom "thuisroute"	De methode beantwoordt aan de kerndoelen	Zie groepsmap Groep 7 doet in het voorjaar 2016 mee aan het Landelijk Verkeersexamen (praktisch en theoretisch)	Geen actiepunten

<i>Methoden/ materialen</i>	<i>Relatie met de kerndoelen</i>	<i>Uitvoering in de praktijk</i>	<i>Beleidsvoornemens/ plannen</i>
<p><b>Natuuronderwijs en gezond gedrag:</b></p> <p>Methode: 'Wijzer door de Natuur' voor de groepen 5 t/m 8. Zie aanvulling onder geschiedenis School TV: Huisje, boompje, beestje</p>	<p>De methode beantwoordt aan de kerndoelen</p>	<p>Zie groepsmap</p>	<p>Oriëntatie methode wereldoriëntatie en zaakvakken groep 3/ 4</p>
<p><b>Gezond gedrag en sociale redzaamheid:</b></p> <p>Methode: "Amigo" voor groepen 1 t/m 8</p> <p>Project Kids Tegen Geweld</p> <p>Kinderpanel voor groepen 3 t/m 8 Methode Ech</p> <p>Thema's vanuit "Schoolslag"</p>	<p>De methode beantwoordt aan de kerndoelen</p>	<p>Zie groepsmap</p>	<p>Geen actiepunten</p>

## 6.4 De muzische-expressieve vakken

<p><b>Tekenen en handvaardigheid:</b> Methode: "Tekenvaardig" en "Handvaardig" voor de groepen 1 t/m 8.</p>	<p>Deze worden in de handleiding niet genoemd.</p>	<p>Zie groepsmap</p>	<p>Actiepunt schooljaar 2007/2008: implementatie van gekozen doorgaande lijn.</p>
<p><b>Muziek:</b> "Muziek moet je doen" voor groepen 1 t/m 8</p>	<p>Deze methode beantwoordt aan de kerndoelen.</p>	<p>Zie groepsmap</p>	<p>Uitbreiden van naschoolse activiteit m.b.t. Kinderkoor "De Sprong" (groep 3 t/m 8)</p>
<p><b>Dramatische vorming:</b> Verzorgen van voorstellingen van groepen 1 t/m 8 met carnaval.  De groepen 8 geven voorstellingen tijdens de afscheidsavond voor groep 8.</p>	<p>Onduidelijk is in hoeverre deze werkwijze leidt tot resultaten die beantwoorden aan de kerndoelen.</p>		<p>Geen actiepunten</p>
<p><b>Bewegings- onderwijs:</b> Methode: 'Bewegingsonderwijs in het speelokaal' voor de groepen 1 en 2.  Methode "Basislessen bewegingsonderwijs" voor de groepen 3 t/m 8</p>	<p>Voor zover bekend beantwoorden beide methoden aan de kerndoelen.</p>	<p>Zie groepsmap</p>	<p>Geen actiepunten</p>

## 6.5 Leerlingenzorg

De leerlingen ontwikkelen zich op verschillende manieren. De resultaten die leerlingen dan ook behalen kunnen heel divers zijn. Wij vinden het belangrijk om op deze verschillen zo goed mogelijk in te spelen. Dat start reeds bij de aanbidding van de leerstof. De instructie moet effectief en gedifferentieerd zijn en de verwerking geënt op de capaciteiten van de leerling. Daar waar nodig wordt extra hulp/instructie geboden en/of wordt de leerstof aangepast.

Deze eerste hulplijn in preventieve zin ligt op groepsniveau.



Ons zorgsysteem op schoolniveau is dan ook bedoeld als ondersteuning richting groepsniveau. Alle leerlingen worden zorgvuldig gevolgd met ons leerlingvolgsysteem. Momenteel gebruiken we de volgende toetsen:

- Taal voor kleuters (CITO)
- Ordenen (CITO)
- Rekenen en wiskunde (CITO)
- Begrijpend lezen (CITO)
- Spelling (CITO)
- Technisch lezen (AVI), DMT (CITO) en Leestempo (CITO)
- Scol (CITO)

Verder volgen we de vorderingen van leerlingen tevens met methodegebonden toetsen. De toetsen die horen bij de methoden worden op groepsoverzichten bijgehouden en bewaard in de groepsmappen. Van de toetsen van CITO worden de resultaten verzameld in de computer en genoteerd op de individuele- en groepsoverzichten.

Driemaal per jaar vinden er groepsbesprekingen (signaleringsvergaderingen) plaats m.b.t. alle leerlingen van een groep n.a.v. de toets resultaten en daarnaast twee keer per jaar leerlingbespreking m.b.t. zorgleerlingen niveau 3,4 (5). Bij de bespreking van de toets resultaten worden conclusies getrokken op drie niveaus: de individuele leerling, de groep en de doorgaande lijn binnen de school. Tijdens de besprekingen wordt afgewogen of nadere diagnose wenselijk is en/of worden actiepunten vastgelegd.

Om de zorg binnen de school goed te coördineren en te organiseren beschikt de school over een intern begeleider. Het takenpakket van de intern begeleider is vastgesteld door het bevoegd gezag.

In het Zorgdocument en jaarverslag van Kath. Basisschool "De Sprong" wordt de leerlingenzorg op schoolniveau beschreven.

## **6.6. Passend Onderwijs**

Op 1 augustus 2014 is de wet Passend Onderwijs van kracht geworden. Om alle kinderen een passende onderwijsplek te bieden, werken scholen samen in regionale samenwerkingsverbanden (SWV). Alle schoolbesturen hebben de taak, om in gezamenlijkheid voor alle leerlingen die wonen binnen de regio van het SWV, een zo passend mogelijke plek in het onderwijs te bieden. Dit noemen we de zorgplicht van het schoolbestuur. Passend onderwijs is voor alle leerlingen op de basisscholen en scholen voor speciaal (basis)onderwijs bedoeld, en richt zich nadrukkelijk op leerlingen met specifieke ondersteuningsbehoeften. Voorheen moesten ouders van een kind dat extra ondersteuning nodig heeft, zelf op zoek naar een geschikte school.

Vanaf 1 augustus 2014 melden ouders hun kind aan bij de school van hun keuze en deze school heeft de taak om het kind een passende onderwijsplek te bieden of met de ouders een passende plek te zoeken.

Belangrijkste doelstellingen van passend onderwijs zijn:

- Zo passend mogelijk onderwijs aanbieden en daarbij vooral kijken naar de onderwijsbehoeften van de leerlingen en minder naar de beperkingen.
- Leraren en scholen beter toerusten: passend onderwijs voor en extra ondersteuning van een leerling in de klas staat of valt met de mogelijkheden en competenties van de leerkracht(en) en de kwaliteit van de ondersteuningsstructuur in en rond de school.
- Toewijzing van extra ondersteuning vindt dichtbij de leerling, in overleg met de ouders en met gebruikmaking van interne- en externe expertise plaats, waarbij ingestoken wordt op zo snel en zo licht mogelijk.
- Het financiële systeem dat bij de nieuwe regeling passend onderwijs hoort maakt de inzet van middelen beheersbaar en transparant.
- Alle kinderen verdienen een passende plek in het onderwijs waardoor "thuiszitten" niet meer voorkomt.
- De passende onderwijsplek is zo thuisnabij mogelijk met als uitgangspunt de schoolvoorkeur van de ouders.
- Er is afstemming en intensieve samenwerking tussen onderwijs en jeugdhulp. Gemeenten worden verantwoordelijk voor jeugdhulp. Het jeugdbeleid en het beleid van het SWV grijpen in elkaar en versterken elkaar wederzijds.

## **Basisondersteuning**

Alle scholen hebben hun huidige mogelijkheden om leerlingen te begeleiden en te ondersteunen, beschreven in het schoolondersteuningsprofiel. Het SWV heeft een ambitieus niveau van de basisondersteuning vastgesteld en daarover afspraken gemaakt in het ondersteuningsplan. Dat is het niveau waar alle scholen in de periode tot 2018 naartoe groeien.

## **Schoolondersteuningsprofielen**

Het schoolondersteuningsprofiel wordt opgesteld door de school. In het profiel wordt aangegeven welke ondersteuning de school kan bieden en welke ambities de school heeft voor de toekomst. Op basis van het profiel inventariseert de school welke expertise eventueel moet worden ontwikkeld en wat dat betekent voor de (scholing van) leraren. Leraren en ouders hebben adviesrecht op het schoolondersteuningsprofiel via de medezeggenschapsraad van de school.

## **Ondersteuning op elke basisschool**

### Westelijke Mijnstreek

In deze regio kunnen de scholen van Kindante, maar ook scholen van andere besturen, hun ondersteuningsvragen neerleggen bij KindanteKwadrant. Vanuit multidisciplinair overleg wordt er een expert vanuit een brede deskundigpool aan de vragende school gekoppeld. Deze deskundigenpool bestaat uit generalisten en specialisten waaronder een orthopedagoog en psycholoog, specialisten uit het SO, SBO en de reguliere basisscholen. KindanteKwadrant werkt samen met het ondersteuningsteam Echt en omstreken.

### Midden Limburg

#### ***Ondersteuningsteams***

Om de basisscholen te ondersteunen in het realiseren van kwalitatief goed passend onderwijs voor alle leerlingen worden, mede op basis van opgedane ervaringen, kleine teams aan scholen of aan clusters van scholen gekoppeld.

Deze kleine teams, te noemen ondersteuningsteams, bestaan uit specialisten, waaronder een orthopedagoog of psycholoog, een specialist afkomstig uit het SO of SBO, aangevuld met een jeugd- en gezinswerker (vanuit CJG/AMW/JGZ/BJZ).

Ook wordt hieraan toegevoegd de specifieke expertise die sommige basisscholen hebben ontwikkeld. Bij dit laatste kunnen we bijvoorbeeld denken aan de inzet van expertise op het gebied van meerbegaafde leerlingen en de "Taalschool" verbonden aan de AZC-afdelingen (Echt en Baexem), die verbonden zijn aan de basisscholen in de regio.

### **Passend onderwijs op onze school**

In ons schoolondersteuningsprofiel, hebben we beschreven welke ondersteuning we wel en niet kunnen geven. Op basis van dit profiel, de kenmerken van onze leerlingenpopulatie, de ijkpunten van ons samenwerkingsverband (\*) en ons schoolconcept zijn dit onze ambities (zie 3.2. m.n. de voornemens uit de clusters Passend Onderwijs, Taal / Lezen, Wereldoriëntatie, Schoolklimaat, Opbrengstgericht werken en Didactisch handelen.)

## **6.7 ICT**

ICT heeft een vaste plaats gekregen binnen ons onderwijs. De computer wordt als hulpmiddel gebruikt om leerlingen en leerkrachten te leren omgaan met deze vorm van communicatie- en informatieverwerking in onze huidige digitale technologische samenleving. Ook hebben we een protocol opgesteld voor het gebruik van de pc bij internet en mailen. (zie ICT beleidsplan)

De school sluit aan bij de huidige ontwikkelingen binnen het onderwijs en geeft o.a. aandacht aan: het jonge kind, adaptief onderwijs, zelfstandig- en coöperatief werken.

Doel:

- De computer wordt ingezet in alle groepen. ( zie ICT beleidsplan)
- Optimaliseren van het leerlingvolgsysteem.
- Teamleden op niveau houden van computervaardigheden en indien nodig bijscholing verzorgen.
- De computer gebruiken als hulpmiddel bij informatieverwerking en informatieverwerking.
- Indien nodig software aanschaffen die aansluit bij ons huidig onderwijs.
- Registratie van de vorderingen van leerlingen, het bijhouden van oudergesprekken, zorg, rapportage etc.
- Verslag van vergaderingen en het vastleggen van afspraken en het versturen van mededelingen en agenda.
- Het ICT-team ondersteunt leerkrachten en leerlingen in het computergebruik binnen ons onderwijs.
- Uitbreiding en modernisering van het netwerk.

Op dit moment hebben we goede voorzieningen m.b.t. hard- en software.

In iedere groep staan pc's. Hiervoor is bewust gekozen om het gebruik van de pc zoveel mogelijk te benutten. In het buitengebied zijn nog extra aansluitingen gemaakt voor eventuele uitbreiding van pc's of het aansluiten van laptops. In de meeste groepen wordt gebruik gemaakt van digitale borden. Voor het verwerken van leerlingengegevens maken we gebruik van ESIS A, CITO LOVS4, Scol. Alle leerkrachten hebben een eigen inlognaam en wachtwoord en men kan ook van thuis inloggen op school. (OpenVPN en Kerio mailservers)

Van groot belang is het dat het ICT-team goed communiceert met directie, IB-er en team.

Daarom worden er met directie, IB-er en team bijeenkomsten gepland om problemen te bespreken, nieuwe plannen voor te leggen of instructie te geven.

Ook zullen de ICT-ers groepen bezoeken om ondersteuning en advies te geven aan collega's. Om deze taken zo goed mogelijk te kunnen uitvoeren, is het streven de ICT-ers 1 dag in de week bij toerbeurt vrij te roosteren.

Jaarlijks wordt er een jaarverslag gemaakt en wordt voorgelegd aan directie - team – MR.

De komende jaren zullen we binnen onze organisatie de nodige aandacht moeten besteden aan het leerlingvolgsysteem. Dit zal moeten voldoen aan de wensen van onze organisatie, maar ook voor het doorsturen van gegevens naar andere instanties o.a. vervolgonderwijs of bij tussentijds vertrek van leerlingen.

## 7. PERSONEELSBELEID

Personeelsbeleid van Stichting Kindante geldt voor iedereen binnen de stichting en dus ook voor onze school. Dit beleid geeft richting en maakt duidelijk wat de kaders zijn. Daarmee wordt de ruimte voor de school en het individuele personeelslid duidelijk. Ons personeelsbeleid is een onderdeel van Human Resource (HR).

De volgende definitie geeft aan wat de essentie is van HR:

*HR betekent het regelmatig en systematisch afstemmen en ontwikkelen van de inzet, kennis en bekwaamheden van de medewerkers op de inhoudelijke en organisatorische doelen van de stichting, resp. van de school. Deze afstemming is ingebed in de strategische positie en gerelateerd aan de context van de stichting. Hierbij wordt professioneel gebruikgemaakt van een samenhangend geheel van instrumenten en middelen die gericht zijn op de ontwikkeling van individuele medewerkers.*

Met deze definitie wordt benadrukt dat HR zowel de organisatie als het individu als uitgangspunt neemt voor ontwikkeling en beschrijft het de wisselwerking tussen de organisatie en het individueel belang. Het is derhalve dynamisch en ontwikkelingsgericht en neemt de persoon in de organisatie als hefboom tot verandering. De term 'integraal' is een zeer belangrijke toevoeging.

Het HR-beleid is integraal, dit betekent:

- Voldoende afstemming tussen de visie, missie en de doelen van de stichting, resp. de school en de ontwikkeling van het individueel personeelslid (verticale afstemming).
- Personeelsbeheer, personeelsinstrumenten en organisatiebeleid ondersteunen en versterken elkaar op logische wijze waarbij de schoolleider de hefboom vormt voor succes (horizontale afstemming).
- Verschillende betrokkenen: bestuur, schoolmanagement en medewerkers leveren ieder vanuit hun eigen verantwoordelijkheid, kennis en vaardigheden, een bijdrage aan het realiseren van HR.

HR is mensenwerk en wordt gerealiseerd in het dagelijks handelen op de scholen en het bureau ondersteuning. Schoolleiders, medewerkers, HR-functionarissen en CvB hebben hierin ieder hun eigen verantwoordelijkheid op basis van de binnen de eigen organisatie bepaalde verhoudingen; gezamenlijk dragen ze bij aan het succes.

Centraal in de visie van HR is de relatie tussen doelen en inzet van mensen. Daarbij geldt dat elke school in een andere omgeving staat en met andere actoren te maken heeft. Dit is mede bepalend voor de couleur locale.

HR staat in de volgende paragrafen beschreven waarbij personeelsbeheer, de personeelsinstrumenten en het organisatiebeleid op stichtingsniveau het uitgangspunt vormen (zie ook PLAZA, boekenkast 'Kindante BSB-Personeel-beleid', voor de betreffende en meest recente documenten). Binnen de geboden ruimte bepaalt de school haar keuzes.

Het integraal personeelsbeleid van onze school richt zich op de ontwikkeling van de medewerkers. De bedoelde ontwikkeling is gekoppeld aan de missie en de visie Kindante en van onze school en aan de vastgestelde competenties. We gaan uit van de volgende competenties:

1. Interpersoonlijke competentie
2. Pedagogische competentie
3. Vakdidactische competentie
4. Organisatorische competentie
5. Competent in samenwerken in het team
6. Competent in samenwerken met de omgeving
7. Competent in reflectie en ontwikkeling

De competenties en de criteria zijn verwerkt in een zogenaamde kijkwijzer. Daardoor borgen we dat onze doelen aan bod komen bij de groepsbezoeken. De inhoud van de kijkwijzer staat centraal bij vrijwel alle instrumenten voor personeelsbeleid en met name bij de werk-, functionerings- en beoordelingsgesprekken.

## **Beroepshouding**

Elke Kindante medewerker kent het volgende DNA-profiel:

- Ik ben mensgericht – stimulerend;
- Ik ben professioneel relatiegericht gebaseerd op openheid en transparantie;
- Ik werk prestatie- en taakgericht aan de opdracht die Kindante zich stelt;
- Ik ben gericht op zelfactualisatie.

## **Beleid met betrekking tot nieuwe medewerkers en stagiaires**

Voor het beleid met betrekking tot stagiaires verwijzen we m.b.t de vergoeding voor LIO-stagiaires naar het bestuursformatieplan van Kindante.

Voor inwerken en begeleiden van nieuwe medewerkers verwijzen we naar het desbetreffende protocol in het handboek IPB (hoofdstuk 9).

Voor de aanwas van nieuwe leerkrachten vinden wij het belangrijk een bijdrage te leveren aan de ontwikkeling van aankomende leerkrachten, daarom bieden wij stagiaires van de pabo's [...] en [...] de gelegenheid om ervaring op te doen. Jaarlijks wordt binnen het team geïnventariseerd welke leerkracht een stagiaire of LIO'er in de klas wil begeleiden. Het aantal plaatsingsmogelijkheden wordt doorgegeven aan de pabo's. Mogelijke stagiaires worden uitgenodigd voor een gesprek met een lid van de directie en de betreffende leerkracht. Als na het gesprek alle partijen positief zijn, worden nadere afspraken gemaakt. Voor de beoordeling van stagiaires maken wij gebruik van de beoordelingsinstrumenten van de opleidingsschool, met inachtneming van ons eigen competentieprofiel.

## **Werving en selectie**

Werving en selectie van personeel vindt zowel voor regulier als vervangend personeel altijd plaats in samenwerking met het bestuursbureau. Voor structurele vacatures is de geldende sollicitatiecode van de stichting van toepassing.

## **Taakbeleid**

Stichting Kindante heeft het taakbeleid vastgesteld. Dit beleid geeft richting en biedt ruimte. Het is aan de school om die ruimte in te vullen. De school bepaalt zelf de invulling (binnen de kaders van het taakbeleid, de CAO en relevante wetgeving) van de volgende onderwerpen.

- De schooldirectie ervoor dat alle extra taken (ofwel e-taken) en de normering van deze taken conform artikel 2.1 lid 4 van de CAO PO in uren worden vastgesteld na overleg met het schoolteam en met instemming van de PMR / PGMR.
- (Wijze van) verdeling van de lesgevende en de e-taken.  
Op schoolniveau kunnen extra criteria inclusief opslagpercentage worden vastgesteld als personeel door bijzondere omstandigheden zwaarder wordt belast. Deze criteria behoeven de instemming van de PMR.
- Deskundigheidsbevordering (zie hiervoor het meerjarenondersteuningsplan en het jaarlijkse ondersteuningsplan).
- Jaarrooster en-kalender.
- Werktijdenregeling van de school.

Op onze school krijgen alle leerkrachten elk schooljaar taken toebedeeld. De taken zijn onderverdeeld in lesgevende taken, groepstaken en deskundigheidsbevordering (zie voor de uitwerking de normjaartaak). Elk jaar wordt er bekeken of de taken voor het beheer van de school, werkgroepen en sport- en spelactiviteiten goed verdeeld zijn over de verschillende leerkrachten. Daarbij wordt uitgegaan van wensen en sterke kanten van de personeelsleden. Tenslotte worden er jaarlijks afspraken gemaakt over deskundigheidsbevordering.

## **Gesprekkencyclus**

De regeling gesprekkencyclus is op stichtingsniveau vastgesteld. Vooralsnog geldt voor de scholen de regeling zoals die van toepassing was voor de fusie van de voormalige stichtingen Focus en prooSeS. Dit totdat harmonisatie van de regeling een feit is.

## ***Arbo- en Verzuimbeleid***

Het arbo- en verzuimbeleid zijn vastgesteld op stichtingsniveau. De uitvoering van dit beleid staat beschreven in het IPB Handboek.

## ***Mobiliteitsbeleid***

Stichting Kindante heeft het doorstroom- en overplaatsingsbeleid (mobiliteitsbeleid) vastgesteld. De uitvoering van de jaarlijkse matching bij de overgang naar het nieuwe schooljaar, is vastgelegd in het zogenaamde Matchings-protocol.

## **8. OVERIGE BELEIDSTERREINEN**

### **8.1 Algemeen strategisch beleid**

Er is een daling van het leerlingenaantal op basis van de geboortecijfers waarneembaar. Deze tendensen noodzaken ons tot het nadrukkelijker uitvoering geven aan ons marketing en wervingsgebied.

### **8.2 Financieel beleid**

#### **Lumpsum financiering en ondersteuning**

De afspraken met betrekking tot de financiën van onze school zijn vastgesteld in beleidsnota's van Stichting Kindante, die worden gepubliceerd en geactualiseerd op het intranet van Kindante via de digitale boekenkast van Kindante BSB/Financiën/Beleid. Het College van Bestuur is eindverantwoordelijk voor de effectieve besteding van de middelen. Het financieel beleid is erop gericht om de continuïteit van de totale organisatie te waarborgen en de optimale randvoorwaarden te creëren om de gestelde doelen uit het strategisch beleidsplan van Stichting Kindante en het schoolplan van de school te realiseren.

Alle gelden vanuit het Ministerie OC&W (lumpsum gelden, geormerkte gelden via prestatie box, impuls gelden e.d.), worden aan het bestuur, i.c. Kindante, toegekend. Grondslag voor de bekostiging zijn de scholen van Kindante. Het College van Bestuur zorgt, in samenspraak met de directeuren, voor een deugdelijke verdeling van de gelden over de scholen. Daartoe heeft het bestuur een allocatiemodel ontwikkeld met daarin ook de uitgangspunten van haar beleid. De financiële ondersteuning wordt verzorgd door het stafbureau.

De directeur van de school kan de financiële positie van de school inzien via een actueel beschikbaar gestelde digitale omgeving (budget vs realisatie). Ook heeft de directeur de mogelijkheid om het verzuim te monitoren. De directeur kan te allen tijde verhelderingsvragen stellen aan het stafbureau m.b.t. financiën.

#### **Overige niet subsidiabele geldstromen**

De ouderraad/-vereniging vraagt van de ouders van de school een vrijwillige bijdrage. Het bedrag voor een kind is € 30,- per jaar. Van de inkomsten worden door de ouderraad diverse activiteiten georganiseerd (zie de schoolgids). Jaarlijks (op de algemene ouderavond) legt de ouderraad/-vereniging financiële verantwoording af via de jaarrekening en een begroting.

Onze school kent ook een overblijfgeregeling. Leerlingen die willen overblijven tussen de middag moeten hiervoor een vastgesteld bedrag betalen. Dit geld wordt beheerd door de overblijfcoördinator, in overleg met de directeur. Jaarlijks wordt de besteding van de gelden gecontroleerd door een MR-lid uit de oudergeleding en de directeur. Van het geld krijgen de overblijfouders een kleine vergoeding, daarnaast wordt er speelmateriaal van aangeschaft.

#### **Externe geldstromen**

Naast reguliere en incidentele Rijksbekostiging, ontvangt de school vanuit het samenwerkingsverband diverse gelden. Deze worden aan het bestuur, i.c. Kindante, toegekend. Grondslag voor de bekostiging zijn de scholen van Kindante. Het College van Bestuur zorgt, in samenspraak met de directeuren, voor een deugdelijke verdeling van de gelden over de scholen.



Van de lokale overheid (gemeente) kan de school in aanmerking komen voor projectsubsidies vanuit de lokale educatieve agenda. Dit is gemeente afhankelijk. Daarnaast kan de school bij permanente leegstand in overleg met het bestuur, maatschappelijk relevante partners een gedeelte van het schoolpand in medegebruik geven tegen een vergoeding als bijdrage in de reguliere gebouwelijke exploitatielasten. Tenslotte kunnen specifiek op projectbasis extern subsidies worden aangevraagd op schoolniveau.

## **Sponsoring**

Vijftien organisaties, waarin de besturenorganisaties en VNG zijn vertegenwoordigd, hebben een convenant ondertekend dat handelt over sponsoring in het primair en voortgezet onderwijs. Onze school onderschrijft dit convenant.

De drie belangrijkste uitgangspunten van het convenant zijn:

- Sponsoring moet verenigbaar zijn met de pedagogische en onderwijskundige doelstellingen van de school. Er mag geen schade worden berokkend aan de geestelijke en/of lichamelijke gesteldheid van leerlingen. Sponsoring moet in overeenstemming zijn met de goede smaak en fatsoen.
- Sponsoring mag niet de objectiviteit, de geloofwaardigheid, de betrouwbaarheid en de onafhankelijkheid van het onderwijs en de daarbij betrokkenen in gevaar brengen.
- Sponsoring mag niet de onderwijsinhoud en/of de continuïteit van het onderwijs beïnvloeden, dan wel in strijd zijn met het onderwijsaanbod en de kwaliteitseisen die de school aan het onderwijs stelt. Het primair onderwijsproces mag niet afhankelijk zijn van sponsormiddelen. De medezeggenschapsraad heeft instemmingsrecht op beslissingen van het bevoegd gezag over sponsoring. Wij houden ons aan uitgangspunten van het opgestelde convenant. Op onze school is nog geen sprake van sponsoring.

## **Begrotingen**

De begroting wordt jaarlijks voorafgaande aan het kalenderjaar op voorstel van het College van Bestuur vastgesteld en door de Raad van Toezicht goedgekeurd. De vastgestelde begroting is taakstellend voor het College van Bestuur en de directeuren van de scholen. Dat betekent dat in principe geen uitgaven kunnen worden gedaan zonder dat deze zijn begroot, dan wel aanvullend goedgekeurd door bevoegden. Schuiven binnen de begroting is toegestaan, mits geen geweld wordt gedaan aan de vooraf geformuleerde beleidsdoelen. De begroting is hiermee een belangrijk sturingselement geworden.

De directeur stelt jaarlijks in overleg met het stafbureau een voorstel op voor een begroting voor het komende kalenderjaar met een toelichting (exploitatiebegroting). Daarin zijn alle inkomsten en uitgaven van de school opgenomen waarvoor de directeur verantwoordelijk is. De exploitatiebegroting is gebaseerd op het beleidsplan van de school.

Daarnaast stelt de directeur jaarlijks in het voorjaar in overleg met het stafbureau een personeelsformatieplan op. Hierin worden de inzet van middelen met betrekking tot basisformatie, wegingsgelden, impuls-gelden en overige middelen die worden toegevoegd aan de formatie verantwoord. Het personeelsformatieplan wordt besproken met de MR. De directeur kan de uitputting ten opzichte van het budget van de school monitoren via een actueel beschikbaar gestelde digitale omgeving (budget v realisatie).

Onze school beschikt vervolgens over een meerjarenexploitatiebegroting met een geldigheid van vier jaar (personeel) en een meerjareninvesteringsplan (materieel) o.b.v. afschrijvingstermijnen. Het meerjareninvesteringsplan voor OLP, ICT en inventaris wordt afgeleid van de gegevens die zijn verkregen uit de zogenaamde nulmetingen. Vanaf het jaar 2005 zijn de investeringen geactiveerd en op basis van de gekozen afschrijvingstermijnen wordt bepaald wanneer de investering is afgeschreven. Deze begroting wordt opgesteld op hoofdlijnen en getoetst aan het meerjarenbeleidsplan. De ontwikkeling van het aantal leerlingen en de gewogen gemiddelde leeftijd van het onderwijspersoneel zijn bepalende indicatoren voor de meerjarenbegroting.

### **8.3. Materieel beleid**

Het beheer van onze schoolgebouwen en terreinen valt onder de verantwoordelijkheid van bestuur en de gemeentelijke overheid.

De bestuurlijke planning geeft aan wanneer het onderhoud (vervanging na het verstrijken van de afschrijvingstermijn) aan de binnenkant (met uitzondering van de binnen kozijnen en de c.v.-radiatoren en -leidingen) èn aan de buitenkant van de diverse schoolgebouwen (met uitzondering van het buitenschilderwerk en het klachtenonderhoud) zal plaatsvinden, plus welk budget daarvoor beschikbaar is. Het bestuur voert de planning uit waar het gaat om de binnenkant.

Wat de buitenkant betreft kunnen de schoolbesturen de kosten bij het gemeentebestuur declareren. De afdeling onderwijs toetst vervolgens deze declaratie aan het door de gemeenteraad vastgestelde budget. Het gaat hier steeds om onroerende goederen.

### **8.4 Relatieve beleid**

#### **INTERNE EN EXTERNE COMMUNICATIE**

Communicatie is de hoeksteen van de samenwerking binnen de school. Het is daarom van groot belang de communicatiestructuur goed in kaart te brengen.

#### **Bevoegd gezag/directie**

Overeenkomstig de statuten vormen de directeurs van de onder de stichting "Kindante" ressorterende scholen tezamen het directeursberaad. Periodiek is overleg tussen College van bestuur en het directeursberaad met betrekking tot schooloverstijgende zaken.

Directieoverleg vindt plaats volgens en jaarlijks vastgesteld rooster. Zijn er dringende zaken, dan komt men eerder bij elkaar.

#### **School en oudervereniging**

Een goed functionerende oudervereniging is van belang voor elke school. De ouders zelf zijn verantwoordelijk voor de samenstelling, de taakstelling en de organisatie van de oudervereniging. Overleg met de oudervereniging vindt plaats op directieniveau. Daarnaast zijn enkele werkgroepen actief welke in direct overleg met de leerkrachten schoolactiviteiten initiëren. De vergadering van het bestuur van de oudervereniging worden, indien nodig, bijgewoond door de directie.

#### **School en medezeggenschapsraad**

M.R.-vergaderingen worden in principe 5 keer per jaar gehouden. De directeur is desgewenst op de vergadering als auditor en/of adviseur aanwezig. Aparte bijeenkomsten van PMR of OMR zijn mogelijk.

## **DE INTERNE COMMUNICATIE**

### **Teamoverleg**

Volgens een opgesteld jaarrooster vinden er plenaire teamvergaderingen onder voorzitterschap van de directeur plaats. De teamleden hebben de mogelijkheid om tot één dag voor de vergadering agendapunten in te dienen. Enkele dagen vóór de vergadering krijgt iedere deelnemer een agenda.

De leerkrachten van de onderbouw en bovenbouw hebben op gezette tijden werkoverleg met elkaar. Deze bijeenkomsten worden voorgezeten door de coördinator onderbouw en bovenbouw.

### **Leerlingbespreking**

Per schooljaar vinden twee structurele leerling-besprekingen plaats. Tijdens deze besprekingen wordt de zorgleerlingen besproken. Tevens worden twee keer per jaar met elke groepsleerkracht groepsbesprekingen gepland.

Bij ad hoc problemen neemt de leerkracht direct contact op met de intern begeleider.

Op het eind van ieder schooljaar vindt de groepsoverdracht plaats. Leerkrachten van opeenvolgende leerjaren bespreken dan de leerlingen.

### **Leerkrachten met een speciale taak**

De interne leerlingbegeleider onderhoudt het contact met de groepsleerkrachten en de directeur (middels het zorgoverleg) over de zorgleerlingen.

De ICT-ers verspreiden alle belangrijke informatie binnen het team, coachen het team bij computervraagstukken en verzorgen een aantal ICT-bijeenkomsten voor het team.

Eén leerkracht verzorgt alle informatie over verkeersaangelegenheden en onderhoudt contacten met de gemeente Schinnen.

De school beschikt over een specialist hoogbegaafdheid, coordinator opbrengstgericht werken en een gedragsspecialist.

### **Intervisie en collegiale consultatie**

Al ons streven is er op gericht om toe te werken naar een ideale situatie waarbij de communicatie zich kenmerkt door een hoge mate van openheid waardoor men elkaar vanuit het primaire onderwijsproces direct kan ondersteunen en aanvullen.

## **DE EXTERNE COMMUNICATIE**

Communicatie met ouders over onderwijszaken en leerlingen vindt plaats door middel van rapporten, introductieavonden, oudercontacten, ouderavonden, eventuele themabijeenkomsten en overleg met het ouderpanel.

Ook de z.g. ad hoc gesprekken zijn zeer belangrijk.

Op de website van onze school [www.basisschool-oirsbeek.nl](http://www.basisschool-oirsbeek.nl) worden alle documenten en actualiteiten gepubliceerd.

Onze school maakt gebruik van Isy schoolinfo. Isy vervangt de vroegere nieuwsbrieven en is tevens een digitaal communicatiemiddel tussen school en ouders.

De leerkracht van groep 8 onderhoudt het contact met het voortgezet onderwijs. Deze leerkracht heeft over dit onderwerp overleg met de directie.

Op verzoek van de school vinden consultaties plaats, waarin een medewerker van de onderwijsbegeleidingsdienst samen met de intern begeleider een aantal zorgkinderen bespreekt. Hier kunnen tevens de ouders, de schoolarts, de logopediste e.a. bij uitgenodigd worden. Het initiatief om bijeen te komen ligt meestal bij de school.

De directie onderhoudt de contacten met inspectie, gemeente en bevoegd gezag.

De coördinator VEBO onderhoudt contacten met gemeente en VEBO netwerk.

De interne begeleider neemt deel aan netwerken en nascholingsactiviteiten i.k.v. WSNS.

De MR vaardigt een ouder en leerkracht af in GMR Platform.

## **CONTACT MET OUDERS**

Er zijn contacten die gericht zijn op het kind.

- Hoe gaat het op school?
- Hoe zit het onderwijs in elkaar?
- Hoe gaan we met de kinderen om?

Hiervoor zijn er:

- informaties op papier:
- bulletins op groepsniveau, snelle berichten
- de schoolgids
- de schoolkalender
- gesprekken op afspraak op initiatief van de leerkracht of een ouder;
- de schriftelijke rapportage van ieder kind;
- het school - thuischrift; (incidenteel)
- de "Tienminuten- gesprekken"
- introductieavonden / thematische avonden
- de aanmeldingsdagen en individuele aanmeldingsgesprekken.
- informele gesprekken met ouders bij het halen en brengen van kinderen
- de website van de school / Isy

Er zijn contacten die gericht zijn op de school. Het gaat dan om:

- assistentie verlenen op allerlei gebied (leesouders, werkgroepen, onderhoud, computergebruik, bibliotheek, spelletjes enz.);
- helpen in een groep;
- voorlichting geven, samen denken over de school en het onderwijs (MR, de leden van de oudervereniging OVO)
- aankleding en versiering van het gebouw

Jaarlijks wordt de "Schoolgids" en de "Schoolkalender" uitgegeven en wordt een open dag georganiseerd.

## **8.5 BREDE SCHOOL**

De brede school wordt doorgaans gezien als een gebouw waar een basisschool met aanverwante organisaties als peuterspeelzaal, kinderopvang en bibliotheek onder een dak gehuisvest is. Kath. Basisschool "De Sprong" kijkt er breder naar. Wij spreken liever van een educatief samenwerkingsverband. Een samenwerkingsverband van organisaties die als partners samen werken aan de (educatieve) ontwikkeling van kinderen.

Dit vraagt om afstemming tussen kinderdagopvang, peuterspeelzaal en basisonderwijs.